

EL CARPINTERITO OCRÁCEO (*Picumnus nebulosus*) EN YAPEYÚ, CORRIENTES: ACTUALIZACIÓN Y EXTENSIÓN DE LA DISTRIBUCIÓN EN ARGENTINA

THE MOTTLED PICULET (*Picumnus nebulosus*) IN YAPEYÚ, CORRIENTES: UPDATE AND EXTENSION OF ITS DISTRIBUTION

Alejandro Bodrati^{1*} & Facundo G. Di Sallo^{1,2}

¹Proyecto Selva de Pino Paraná, Vélez Sarsfield y San Jurjo S/N, San Pedro (3352), Misiones, Argentina

²Instituto de Biología Subtropical, CONICET-Universidad Nacional de Misiones, Bertoni 85, Puerto Iguazú (3370), Misiones, Argentina

*alebodrati@gmail.com

RESUMEN: En Argentina, el Carpinterito Ocráceo (*Picumnus nebulosus*) es considerado críticamente amenazado. Entre las causas claves que influirían en su estado de conservación se encuentran: el reducido rango de distribución y la potencial construcción de la represa Garabí-Panambí que anegaría la mayor parte del hábitat de la especie. En este artículo, presentamos un registro documentado en selva ribereña del río Uruguay, con abundancia de lianas trepadoras, en Yapeyú, Corrientes, el 20 de agosto de 2022. El registro se produjo 235 km al sur de las localidades con registros actuales, extendiendo 10 veces la distribución moderna, y unos 65 km al sur la distribución histórica. Este sector no sería impactado en caso de la implementación de la represa Garabí-Panambí. Sugerimos que la especie podría encontrarse en localidades más australes de la Argentina.

PALABRAS CLAVE: *Picidae*, *distribución*, *extensión*, *Corrientes*, *Argentina*

ABSTRACT: In Argentina, the Mottled Piculet (*Picumnus nebulosus*) is considered critically endangered. Among the key reasons for its conservation status are: its reduced range and the potential construction of the Garabí-Panambí dam, which would flood most of the species' habitat. In this article, we present a documented record in riparian forest along the Uruguay River, with an abundance of climbing lianas, in Yapeyú, Corrientes, on August 20, 2022. The record occurred 235 km south of the known localities in Argentina, extending the modern distribution by a factor of 10, and the historical distribution about 65 km to the south. This sector would not be impacted in case of the implementation of the Garabí dam. We suggest that the species could be found in more southerly localities in Argentina.

KEYWORDS: *Picidae*, *distribution*, *extension*, *Corrientes*, *Argentina*

INTRODUCCIÓN

El Carpinterito Ocráceo (*Picumnus nebulosus*) es una especie considerada en “Peligro Crítico” en Ar-

gentina, y como “Cercana a la Amenaza” en el orden internacional (SAyDS y AA/AOP 2017; BirdLife International 2022). La distribución general de la especie incluye los estados de Paraná, Santa Catarina y Rio

Grande en el sudeste de Brasil, la mitad oriental del Uruguay, y en Argentina se distribuye en un reducido sector del extremo sudeste de Misiones y noreste de Corrientes (Olrog 1979; Belton 1984; Azpiroz 2001; De la Peña 2020; Winkler et al. 2020; Bodrati et al. 2021). La inclusión de la especie en la avifauna argentina se produjo entre mayo y julio de 1961, cuando WH Partridge colectó 20 individuos en las localidades de Barra Concepción (14 individuos), en el extremo sudeste de Misiones, y Garruchos (6 individuos) en el extremo noreste de Corrientes (Partridge 1962).

Recientemente se dio a conocer una serie de pieles, de la colección Partridge obtenidas en 1961 y 1962, depositadas en el Museo Argentino de Ciencias Naturales (MACN) que extendieron la distribución histórica de la especie hasta la localidad de Alvear, unos 120 km al sudoeste de la distribución moderna conocida (Bodrati et al. 2021). Por lo que la distribución histórica abarcaba desde Barra Concepción en el extremo sudeste de Misiones hasta Alvear en el centro este de Corrientes (Bodrati et al. 2021). Sin embargo, en las últimas décadas, todos los registros provienen de solo 4 localidades (Puerto Azara, arroyo Chimiray, Garruchos y Colonia Garabí), en un sector que se restringe a unos 20 km sobre la angosta faja de selva costera del río Uruguay, y no existen registros de la especie en el sur de su distribución histórica (Bodrati et al. 2021).

Partridge (1962) describe el ambiente del Carpinterito como: “selvas empobrecidas de la costa del río Uruguay con ausencia casi total del denso sotobosque de bambuseas (géneros *Guadua*, *Chusquea* y *Merostachys*)”. Otros autores indican a los tacuarales (Poaceae) como hábitat clave para la especie (Pearman & Areta 2020) o tacuarales secos en bordes de selva y capueiras en el noreste (Narosky & Yzurieta 2003; Chebez 2008). López-Lanús (2020) menciona que la especie habita selvas en galería, bordes de selva y tacuarales, pero destaca que no es un especialista de tacuaras o bambúes. Sin embargo, la poca atención que recibió la especie desde su descubrimiento generó que el conocimiento del hábitat en el que ocurre sea poco claro y discutido (Bodrati et al. 2021).

Las causas por las cuales la especie se considera críticamente amenazada en Argentina incluyen: poblaciones en disminución, rango acotado de geonemia, falta de áreas protegidas que amparen sus poblaciones, degradación y empobrecimiento de su hábitat, así como la potencial concreción de la repre-

sa Garabí-Panambí que destruiría definitivamente el hábitat de la especie en tres de las cuatro localidades actuales (Bodrati et al. 2021; BirdLife 2022).

En este trabajo presentamos un registro reciente que extendería considerablemente al sudoeste la distribución actual del Carpinterito Ocráceo en Argentina.

MÉTODOS

Realizamos esfuerzos intencionados para buscar al Carpinterito ocráceo en la localidad de Yapeyú, depto. San Martín, Corrientes (29°29'S, 56°49'O) en ambientes de selva costera que consideramos propicios en base a información previa (Partridge 1962; Bodrati et al. 2021).

Específicamente recorrimos un tramo costero con selva nativa de aproximadamente 3 km entre el área urbana de Yapeyú y la desembocadura del arroyo Guaviraví. Previamente se habían realizado 18 horas de esfuerzo entre el 5 y el 7 de octubre de 2017, 15 horas entre 28 y 30 de enero de 2018, 10 horas entre el 14 y 15 de 2018, 8 horas entre el 27 y 28 de julio de 2018, y 14 horas entre el 29 al 31 de enero de 2019 (Bodrati et al. 2021). Entre los días 19 y 21 de agosto de 2022, hicimos recorridas a pie en ambientes de selva costera de río Uruguay, efectuamos reproducciones de sonidos previamente grabadas de la especie utilizando un parlante JBL Clip 3, principalmente utilizamos playback del típico golpeteo sonoro y prolongado (drumming) del Carpinterito.

Hicimos observaciones con prismáticos (Nikon Monarch 3), tomamos fotografías (Canon SX 70) y grabaciones de audio de voces de forrajeo y del golpeteo nervioso con grabadora Zoom HN4 Pro y micrófono Sennheiser ME66. Con el programa QGIS, medimos la distancia en km desde la localidad al norte con registros modernos documentados (Colonia Garabí) siguiendo el tortuoso trazado de la costa del río Uruguay, de manera de asegurarnos de medir la distancia del ambiente utilizado por la especie y no aproximarla solo en línea recta a través de ambientes que quizás la especie no utilice.

RESULTADOS Y DISCUSIÓN

El 20 de agosto de 2022, a las 14:45 h encontramos dos individuos de Carpinterito Ocráceo en una estrecha franja de selva o monte ribereño del río Uruguay,

2,5 km al sudoeste del poblado de Yapeyú (29°29'S, 56°50'O), cerca de la desembocadura de arroyo Guaviraví en el río Uruguay.

Observamos, fotografiamos y grabamos a una hembra que forrajeara a mediana altura en una rama fina y seca de un Laurel Negro (*Ocotea disopyrifolia*: Lauraceae), luego la hembra pasó a forrajear en lianas, de distinto grosor, que cubrían el mismo árbol (Fig. 1). El individuo había sido localizado por el golpeteo sonoro que efectuaba sobre la rama donde forrajeara. Poco después, observando al individuo, realizamos reproducciones del sonido que la especie hace golpeando sobre ramas para contactarse, y la hembra no mostró signos de nerviosismo ni cambios en su comportamiento. Seguidamente hicimos reproducciones de una de las voces de la especie, y fue cuando la hembra se aproximó y contestó vocalizando con la voz reproducida (Fig. 2). Enseguida, luego de reproducir la voz, oímos a un segundo individuo a unos 50 m que contestó vocalizando a las reproducciones, pero no pudimos tener contacto visual con este individuo.

En el lugar del registro la faja selvática medía 135 m desde la costa del río Uruguay hasta su abrupta finalización en una sabana con pastizal. El ambiente se componía de árboles emergentes como el Timbó (*Enterolobium contortisiliquum*: Fabaceae), Yvyra Pytã, (*Peltophorum dubim*: Fabaceae), Kurupay (*Parapiptadenia rigida*: Fabaceae), Laurel del Río (*Nectandra angustifolia*: Lauraceae), Azota Caballo (*Luhea divaricata*: Malvaceae), Guayaibí (*Cordia americana*: Boraginaceae), Camboata (*Cupania vernalis*: Sapindaceae), y parches aislados de Takuarussú (*Guadua chacoensis*: Poaceae), en el estrato intermedio aparecían Kokú (*Allophylus edulis*: Sapindaceae), Laurel Negro, Ingá (*Inga verna*: Fabaceae), Aguai (*Pouteria salicifolia*: Sapotaceae), el Canelón (*Myrsine parvula*: Myrsinaceae), varias especies de mirtáceas (familia Myrtaceae) como Ubajay (*Hexachlamis edulis*), el Ñangapirí (*Eugenia uniflora*), el Guayabo Colorado o Lapachillo (*Myrcianthes cislplatensis*), Guabiyú (*Myrcianthes pungens*), Guayabo Blanco (*Eugenia uruguayensis*) y Guayabo Amarillo (*Myrcia selloi*). En el estrato inferior predominaban especies de los géneros *Trichilia* sp. y *Sebastiania* sp. Sobre los bordes, en el ecotono con la sabana, se encontraban sauces (*Salix humboldtiana*: Salicaceae), Quebracho Flojo (*Acanthosyris spinescans*: Santalaceae), Aguai Saiyú (*Pouteria gardneriana*: Sapotaceae), y sectores con profusos parches de lianas trepadoras. Nuestras observaciones apoyarían la idea de que la especie ha-

bita ambientes selváticos costeros, bordes de selvas, selvas bajas mixtas, selvas en galería y en ocasiones en áreas con tacuaras, pero no estaría fuertemente asociado, ni dependería, de formaciones de tacuaras (Short 1982; Sick 1997; López-Lanús 2020; Winkler et al. 2020; Bodrati et al. 2021). También es plausible pensar que los sectores donde predominan lianas trepadoras podrían ser de importancia para la especie y sería clave estudiar la asociación de las lianas con el Carpinterito Ocráceo (Bodrati et al. 2021).

Se ha sugerido que existiría un avance hacia el sur de las poblaciones del Carpinterito Cuello Cane-



Figura 1: Hembra de Carpinterito Ocráceo (*Picumnus nebulosus*) forrajeara en ramas finas de Laurel Negro (*Ocotea disopyrifolia*), el 20 agosto de 2022, al sur de la localidad de Yapeyú, Corrientes, Argentina. Fotografía: Di Sallo F.

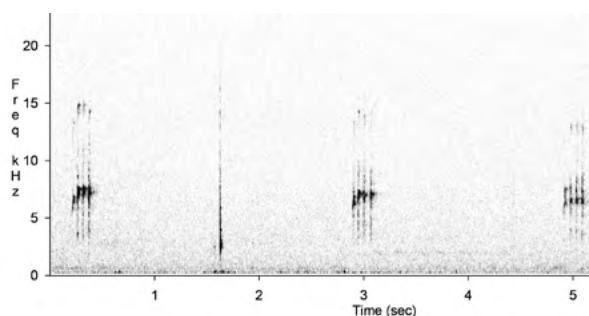


Figura 2: Espectrograma de la voz emitida por la hembra de Carpinterito Ocráceo (*Picumnus nebulosus*) encontrada en cercanías de la localidad de Yapeyú, el 20 de agosto de 2022. La vocalización consistía de 4 o 5 elementos que emitía de forma repetitiva. Grabación: Di Sallo F.

la (*Picumnus temminckii*) siendo incluso más fácil de detectar que su congénere en las localidades del extremo noreste de la provincia de Corrientes (Bodrati et al. 2021). En la actualidad en las áreas donde está presente el Carpinterito Ocráceo cohabitan ambas especies, y sería importante estudiar si la expansión del Carpinterito Cuello Canela funciona en detrimento de las poblaciones del Carpinterito Ocráceo (Bodrati et al. 2021). Destacamos que, durante nuestras prospecciones en la localidad de Yapeyú, no encontramos al Carpinterito Cuello Canela. Por otra parte, encontramos al Carpinterito Barrado (*Picumnus cirratus*) pero en ambientes antrópicos del ejido urbano del poblado de Yapeyú, y en matorrales alejados del ambiente selvático de la costa del río Uruguay.

El presente registro extiende 235 km hacia el sudoeste la distribución actual, y 67 km la distribución histórica de la especie siguiendo el trazado tortuoso del río Uruguay (Fig. 3). Al medir la distancia en línea recta, como lo realizado en Bodrati et al. (2021), la distribución actual se extiende unos 195 km y la histórica unos 60 km. La presencia del Carpinterito Ocráceo en Yapeyú sugiere que la especie podría tener una

distribución más amplia que la conocida hasta el momento. Esta idea sería fundamentada por registros en el extremo sudoeste del estado de Rio Grande do Sul, Brasil, sobre la margen oriental del río Uruguay en dos localidades como Uruguayana, y aún más al sur como Barra do Quaraí (Wiki Aves 2022), esta última frente a la localidad de Monte Caseros, en el sudeste de la provincia de Corrientes. La especie podría estar presente en ambas márgenes del río Uruguay, e incluso en el departamento Artigas en la República Oriental del Uruguay (Bodrati et al. 2021).

El registro que aquí reportamos, y la presencia del Carpinterito Ocráceo en sectores meridionales son claves para la conservación de la especie en Argentina. La potencial implementación de la represa Garabí-Panambí anegaría, en el norte, la mayoría de las localidades donde hoy está presente el Carpinterito Ocráceo en Argentina. En el sitio de nuestra observación el sotobosque mostraba impacto moderado por la presencia de ganado que pernocta en algunos sectores. Sin embargo, el bosque tenía abundantes lianas en distintos sectores, como en el lugar donde obtuvimos el registro de la especie.



Figura 3: Mapa donde se destaca la distribución del Carpinterito Ocráceo (*Picumnus nebulosus*) basada en registros históricos (en amarillo) y modernos (en rojo). Los puntos negros con borde blanco son localidades que tienen registros históricos y/o modernos de la especie, y con una estrella blanca se destaca el registro obtenido en las cercanías de la localidad de Yapeyú reportado en esta nota, y que extiende la distribución de la especie en Argentina.

El sector donde detectamos al Carpinterito Ocráceo fue visitado en años anteriores, con un esfuerzo de 65 horas en el campo sin encontrar a la especie (Bodrati et al. 2021). Esto demostraría la importancia de dedicar esfuerzos de búsquedas sostenidas en el tiempo de especies con abundancias bajas. Por lo tanto, alentamos a investigadores, observadores y naturalista a seguir realizando búsquedas, en sectores intermedios entre los registros norteños y la localidad de Yapeyú, e incluso en áreas más australes a esta localidad. Nueva información ayudaría a esclarecer la distribución y la situación de amenaza en el país.

AGRADECIMIENTOS

Queremos dedicar este manuscrito a la memoria de Luis Gerardo Pagano, amigo y compañero. Luis se interesó participando en varios trabajos de búsqueda del Carpinterito Ocráceo en Argentina. Agradecemos a Nestor Fariña por la ayuda en la realización del espectrograma.

REFERENCIAS

- AZPIROZ AB. (2001). Aves del Uruguay: Lista e introducción a su biología y conservación. Aves Uruguay-GUPECA, Montevideo
- BELTON W. (1984). Birds of Rio Grande do Sul, Brazil. Part. 1 Rheidae through Furnariidae. *Bulletin of the American Museum of Natural History*. Volumen 178, New York
- BIRDLIFE INTERNATIONAL. (2022). Species factsheet: *Picumnus nebulosus*. Downloaded from <http://www.birdlife.org> on 09/07/2022
- BODRATI A, PAGANO LG & DI SALLO FG. (2021). El carpinterito ocráceo (*Picumnus nebulosus*) en Argentina: distribución histórica y situación actual. *Hornero*, 36: 39-50. <https://doi.org/10.56178/eh.v36i2.369>
- CHEBEZ JC. (2008). Los que se van: Fauna argentina amenazada Albatros, Buenos Aires
- DE LA PEÑA MR. (2020). Aves Argentinas: Descripción, Comportamiento, reproducción y distribución. *Comunicaciones del Museo Provincial de Ciencias Naturales "Florentino Ameghino"* (nueva serie), 7: 1-344
- LÓPEZ-LANÚS B. (2020). Guía Audiornis de las aves de Argentina, fotos y sonidos; identificación por características contrapuestas y marcas sobre imágenes. Edición de Campo. Audiornis Producciones. Buenos Aires
- NAROSKY T & YZURIETA D. (2003). Guía para la identificación de las aves de Argentina y Uruguay. Vásquez Mazzini. Buenos Aires
- OLROG CC. (1979). Nueva lista de la avifauna argentina. *Opera Lilloana*, 27: 1-324
- PARTRIDGE WH. (1962). Dos aves nuevas para la fauna argentina. *Neotrópica*, 8: 32-33
- PEARMAN M & ARETA JI. (2020). Birds of Argentina and The South-west Atlantic. First Edition. Helm (ed), London
- SAYDS Y AA/AOP (SECRETARÍA DE AMBIENTE Y DESARROLLO SUSTENTABLE DE LA NACIÓN – AVES ARGENTINA/ASOCIACIÓN ORNITOLÓGICA DEL PLATA). (2017). Categorización de las Aves de la Argentina (2015). Informe del Ministerio de Ambiente y Desarrollo Sustentable de la Nación y de Aves Argentinas, edición electrónica. C.A. Buenos Aires, Argentina
- SHORT LL. (1982). Woodpeckers of the World. Delaware Museum of Natural History Monograph Series 4. Greenville, Delaware
- SICK H. (1997). Ornitología brasileira. Rio de Janeiro, Ed. Nova Fronteira
- WIKI AVES. (2022). A Enciclopédia das Aves do Brasil. <https://www.wikiaves.com.br>
- WINKLER H, CHRISTIE DA & BONAN A. (2020). Mottled Piculet (*Picumnus nebulosus*), version 1.0. In Birds of the World (J. del Hoyo, A. Elliott, J. Sargatal, D. A. Christie, and E. de Juana, Editors). Cornell Lab of Ornithology, Ithaca, NY, USA. <https://doi.org/10.2173/bow.motpic1.01>