

SOBRE LA PRESENCIA DEL FIOFÍO PARANAENSE (*Elaenia sordida*) EN LA PROVINCIA DE CORRIENTES, ARGENTINA

ON THE PRESENCE OF THE PARANAENSE FIOFIO (*Elaenia sordida*) IN CORRIENTES PROVINCE, ARGENTINA

Nestor Fariña^{1*} & Olga Villalba¹

¹Reserva Natural Provincial Rincón de Santa María. Avenida 9 de julio sin número, Ituzaingó (3302), Corrientes Argentina
*nestor_spm@yahoo.com.ar

RESUMEN: Compilamos los registros publicados de Fiofío Paranaense (*Elaenia sordida*) para la provincia de Corrientes y reportamos nuevos registros para la especie, con observaciones de forrajeo realizadas en matorrales y bosques secundarios en la Reserva Natural Rincón de Santa María, Corrientes, Argentina.

PALABRAS CLAVE: Fiofío Paranaense (*Elaenia sordida*), Tyrannidae, dieta, frutos de Curupí (*Sapium haematospermum*), María Negra (*Cordia curassavica*)

ABSTRACT: We compiled published records of Small-headed Elaenia (*Elaenia sordida*) for the province of Corrientes and reported new records for the species, with foraging observations made in scrublands and secondary forests in the Rincón de Santa María Natural Reserve, Corrientes, Argentina.

KEYWORDS: Small-headed Elaenia (*Elaenia sordida*), Tyrannidae, diet, fruits of Curupí (*Sapium haematospermum*), María Negra (*Cordia curassavica*)

En Argentina habitan nueve especies del género *Elaenia* (Pearman & Areta 2020), de las cuales seis fueron reportadas con evidencia de pieles, colectadas en la provincia de Corrientes: *E. fravogaster*, *E. spectabilis*, *E. albiceps*, *E. parvirostris*, *E. mesoleuca* y *E. sordida* (Darrieu & Camperi 1992). *E. chiriquensis* fue reportada mediante una captura con red de niebla en la Isla de San Mateo, departamento Santo Tomé, Corrientes (Capllonch et al. 2005). El Fiofío Paranaense (*Elaenia sordida*) se distribuye por el sureste de Brasil, sureste de Paraguay, norte y sur del Uruguay (del Hoyo et al. 2020; Vaz-Canosa et al. 2021) y, en Argentina, donde la mayor cantidad de registros ocurren en la provin-

cia de Misiones (De la Peña 2020; EcoRegistros 2022; eBird 2022), aunque es tratado como raro en la Reserva y Posada Puerto Bemberg, departamento Puerto Libertad y en el Parque Provincial Cruce Caballero, departamento San Pedro (Bodrati et al. 2010, 2012). En la provincia de Corrientes se cuenta con pocas menciones. Las primeras citas de Fiofío Paranaense corresponden a Esteban (1953), quien en base a tres especímenes coleccionados por S. Pierotti lo menciona para tres localidades, sin precisiones en Santo Tomé, Ituzaingó y Arrozal (esta última localidad es vaga, ya que hasta donde sabemos no existe un municipio o departamento con este nombre). Sin embargo,

lo nombra como *Elaenia obscura obscura*, lo cual entonces correspondía a un error, ya que esta subespecie estaba propuesta para el noroeste argentino y *E. o. sordida* para el noreste (De la Peña 2020). Recientemente en base a evidencias genéticas, morfológicas y vocales las dos subespecies fueron separadas y son tratadas específicamente como *E. obscura* y *E. sordida* (Tang et al. 2018; Remsen et al. 2022). Otras citas documentadas de Fiofío Paranaense corresponden a Darrieu & Camperi (1992) que, en base a once especímenes colectados por William H. Partridge entre 1961 y 1962, mencionan seis localidades en los departamentos de Alvear (cinco especímenes), Santo Tomé (cinco especímenes), Ituzaingó (un espécimen). En los últimos 60 años el Fiofío Paranaense fue reportado sólo tres veces en Corrientes: 1) una observación en Gobernador Virasoro, departamento Santo Tomé, el 13 de diciembre de 2002 (De la Peña 2020), 2) en la Reserva Natural Provincial del Iberá, donde es tratado como una especie rara, mencionada para el establecimiento Puerto Valle, departamento Ituzaingó, sin especificar fechas de registros (Giraud et al. 2003), y 3) un individuo fotografiado en inmediaciones de Ituzaingó sobre la Ruta Nacional N° 12, el 15 agosto de 2017 (Grzybowski 2017). Entre el 17 de julio y el 5 de septiembre de 2022 observamos y documentamos al menos dos Fiofío Paranaense (posiblemente los mismos individuos) en la Reserva Natural Rincón de Santa María (RNRSM, 27°31'S, 56°35'O) departamento Ituzaingó, Corrientes. El ambiente de observación corresponde a matorrales de Chilca (*Baccharis dracunculifolia*) y sectores de bosque secundario con especies pioneras como Burro Caá (*Casearia sylvestris*), Persiguero (*Prunus brasiliensis*), y Cedrillo (*Guarea macrophylla*). Al

observar a las aves inmediatamente notamos que no se trataban de las especies habituales en la RNRSM (*E. fravogaster*, *E. spectabilis*, *E. parvirostris*), por su coloración general oliva-oscuro y ceja clara (Figs. 1A & 1B), y una de las grabaciones de voz obtenidas el 21 de julio de 2022 a las 17:00 h (Fariña 2022, accesible en www.xeno-canto.org/775239) sustentó la identificación del ave como Fiofío Paranaense. En todas las observaciones los Fiofío Paranaense se desplazaban sobre arbustos y árboles a una altura de entre cinco y un metro del suelo. El 2 de septiembre de 2022 los observamos alimentarse de frutos de Curupí (*Sapium haematospermum*) y el 5 de septiembre de 2022 frutos de María Negra (*Cordia curassavica*). Durante todas las observaciones registramos sólo un tipo de vocalización (Figs. 2 A & B), la cual fue grabada y reproducida (playback) para atraer a Fiofío Paranaense, pero sin



Figura 1: Fiofío Paranaense (*Elaenia sordida*) fotografiado en la Reserva Natural Rincón de Santa María, departamento Ituzaingó, Corrientes, Argentina. **A)** Individuo posado en un Laurel (*Ocotea lancifolia*) con vista ventral del ave. Nótese su coloración oliva pálido y contraste grisáceo. **B)** Individuo posado en una mata de María Negra (*Cordia curassavica*) con vista dorsal del ave. Nótese dos filetes alares, coloración oliva y ceja clara sobre el ojo. Fotografías: A) Fariña N., B) Verón L.

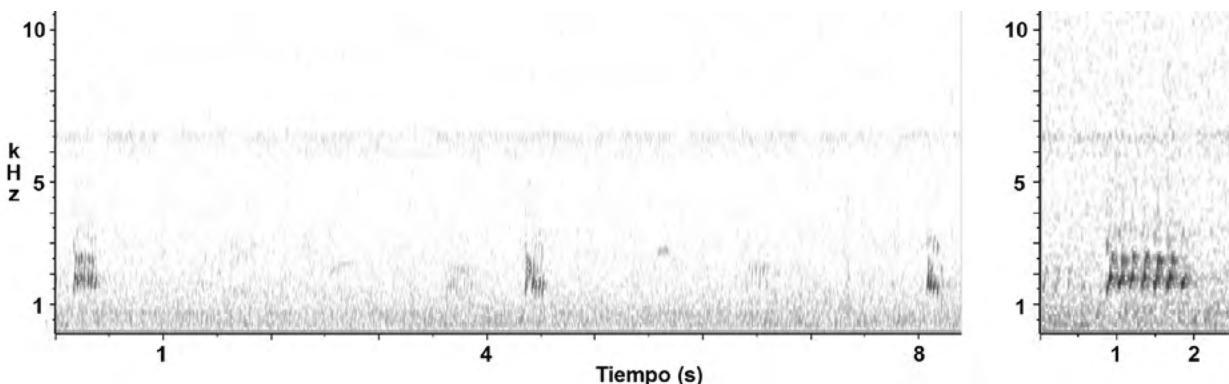


Figura 2: Sonogramas del canto de Fiofío Paranaense (*Elaenia sordida*) registrado el 21 de julio del 2022 (XC775239) en la Reserva Natural Rincón de Santa María, departamento Ituzaingó, Corrientes, Argentina. Izquierda un fragmento con tres cantos y derecha un fragmento con un canto que contiene siete elementos. Grabaciones: Fariña N.

éxito ya que en todos los casos los individuos no prestaron atención al playback y continuaron con su actividad de alimentación y vocalización. ¿El Fiofio Paranaense es más común de lo esperado en esta región? Posiblemente los hábitos silenciosos de la especie y el parecido con sus congéneres lo tornan una especie poco detectable. Recomendamos a los observadores de aves grabar las vocalizaciones de los Fiofios con el fin de aportar identificaciones completas que permitan dilucidar la abundancia y los hábitos del Fiofio Paranaense en la provincia de Corrientes. Los registros documentados en dicha provincia se produjeron en los meses de abril, mayo, junio, julio, agosto, septiembre, noviembre y diciembre (Esteban 1953; Darrieu y Camperi 1992; este trabajo) lo cual indicaría un estatus de residente en Corrientes, aunque sería interesante contar con más registros que sustenten esta observación. Esta nota compila los registros de Fiofio Paranaense en la provincia de Corrientes con el fin de poner en alerta sobre la presencia de esta especie en esta región, donde confluye la Selva Paranaense y Campos y Malezales.

AGRADECIMIENTOS

Agradecemos a Lara Verón por permitirnos usar su fotografía de Fiofio Paranaense que usamos en la Figura 1. A Facundo Di Sallo quien leyó el manuscrito y lo mejoró. Agradecemos a los editores y al comité editorial científico de Nuestras Aves quienes ayudaron a mejorar nuestro manuscrito.

REFERENCIAS

- BODRATI A, COCKLE K, SEGOVIA JM, ROESLER I, ARETA JI & JORDAN E. (2010). La avifauna del Parque Provincial Cruce Caballero, Provincia de Misiones, Argentina. *Cotinga*, 32: 41-64
- BODRATI A, ARETA JI & WHITE E. (2012). La Avifauna de la Posada Puerto Bemberg, Misiones, Argentina. *Nuestras Aves*, 57: 63-79
- CAPLLONCH P, LOBO ALLENDE R, ORTIZ D, OVEJERO R. (2005). La avifauna de la Selva de Galería en el noreste de Corrientes, Argentina: Biodiversidad, Patrones de Distribución y Migración. *Insugeo, Miscelánea*, 14: 483-498
- DARRIEU CA & CAMPERI AR. (1992). Estudio de una colección de aves de Corrientes. III. (Tyrannidae). *El Hornero*, 13: 219-224
- DE LA PEÑA RM. (2020). Aves argentinas: descripción, comportamiento, reproducción y distribución. *Comunicaciones del Museo de Ciencias Naturales "Florentino Ameghino"* (nueva serie). Tomo N°9.
- EBIRD. (2022). eBird Basic Dataset. Cornell Lab of Ornithology, Ithaca, New York
- ECOREGISTROS. (2022). Fiofio Pardo (*Elaenia sordida*) Ficha de la especie. [URL: <http://www.ecoregistros.org>]
- ESTEBAN JG. (1953). Nuevas Localidades para Aves Argentinas. *Acta Zoológica Lilloana*, 13: 349-362.
- FARIÑA N. (2022). XC775239. Accesible en [URL: <https://xeno-canto.org/775239>]
- GIRAUDO AE, CHATELLEN AZ ML, SAIBENE C, ORDANO M, KRAUCZUK E, ALONSO J & DI GIACOMO A. (2003). Avifauna del Iberá: composición y datos sobre su historia natural. en Álvarez BB (ed) Fauna del Iberá. EUDENE, Corrientes
- GRZYBOWSKI J. (2017). Fiofio Paranaense (*Elaenia sordida*) [URL: <https://ebird.org/checklist/S38724928>]. En eBird. eBird Basic Dataset. Cornell Lab of Ornithology, Ithaca, New York
- DEL HOYO J, COLLAR N & KIRWAN GM. (2020). Small-headed Elaenia (*Elaenia sordida*), versión 1.0. In Birds of the World (J. del Hoyo, A. Elliott, J. Sargatal, D. A. Christie, and E. de Juana, Editors). Cornell Lab of Ornithology, Ithaca, NY, USA. doi: 10.2173/bow.higela3.01
- PEARMAN M & ARETA JI. (2020). Birds of Argentina and the South-west Atlantic. Field Guide. Helm, London
- REMSEN JV JR, ARETA JI, BONACCORSO E, CLARAMUNT S, JARAMILLO A, LANE DF, PACHECO JF, ROBBINS MB, STILES FG & ZIMMER KJ. (2022). versión [20/09/22]. Una clasificación de las especies de aves de América del Sur. Sociedad Americana de Ornitología
- TANG Q, EDWARDS SV & RHEINDT FE. (2018). Rapid diversification and hybridization have shaped the dynamic history of the genus *Elaenia*. *Molecular Phylogenetics and Evolution*, 127: 522-533. doi: 10.1016/j.ympev.2018.05.008
- VAZ-CANOSA P, FERNÁNDEZ PG, RIVERO P & TOSI-GERMÁN R. (2021). Tres registros australes de Fiofio oscuro (*Elaenia sordida*, Zimmer 1941) en Uruguay. *Achará 2° época*, 8: 16-22