



BIBLIOGRAFÍA CITADA

- BROWN L & AMADON D (1968) *Eagles, Hawks and Falcons of the World*. Country Life Books, Feltham, London, U.K.
- CAPURRO HA & BUCHER EH (1988) Lista comentada de las aves del bosque chaqueño de Joaquín V. González, Salta. Argentina. *Hornero* 13:39–46.
- CHATELLENAZ ML (2005) Aves del Valle del Río Paraná en la provincia del Chaco, Argentina: Riqueza, Historia Natural y Conservación, en ACEÑOLAZA FG (ed). *Temas de la Biodiversidad del Litoral Fluvial Argentino II*. Instituto Superior de Correlación Geológica, Tucumán, Argentina.
- DE LA PEÑA MR (1999) *Aves Argentinas, Lista y Distribución*. L.O.L.A, Buenos Aires, Argentina.
- DE LA PEÑA MR (2006) *Lista y Distribución de las Aves de Santa Fe y Entre Ríos*. Editorial L.O.L.A, Buenos Aires, Argentina.
- DI GIÁCOMO AS & CONTRERAS JR (2002) Consideraciones acerca de la diversidad de las aves en relación con el eje fluvial Paraguay-Paraná, en Sudamérica. *Historia Natural* 1 (5):23–29.
- DI GIÁCOMO AG (2005) Aves de la Reserva El Bagual. Pp. 201–465 en DI GIÁCOMO AG & KRAPOVICKAS SF (eds). *Historia natural y paisaje de la Reserva El Bagual, Provincia de Formosa, Argentina. Inventario de la fauna de vertebrados y de la flora vascular de un área protegida del Chaco Húmedo*. Temas de Naturaleza y Conservación 4. Aves Argentinas/ Asociación Ornitológica del Plata, Buenos Aires, Argentina.
- FERGUSON-LEES J & CHRISTIE DA (2005) *Raptors of the World*. Segunda edición. Princeton University Press, Princeton, EE.UU.
- GUYRÁ PARAGUAY (2004) *Lista Comentada de las Aves de Paraguay. Annotated checklist of the birds of Paraguay*. Guyra Paraguay, Asunción, Paraguay.
- HAYES FE (1995) *Status, Distribution and Biogeography of the Birds of Paraguay*. American Birding Association, Monographs in Field Ornithology N°1.
- LÓPEZ LANÚS B (1997) *Inventario de las Aves del Parque Nacional "Río Pilcomayo", Formosa, Argentina*. Monografía especial L.O.L.A. N° 4, Buenos Aires, Argentina.
- NAROSKY T & YZURIETA D (2003) *Guía para la identificación de las Aves de Argentina y Uruguay*. Edición de Oro. Vázquez Mazzini Editores y Aves Argentinas/ Asociación Ornitológica del Plata, Buenos Aires, Argentina.
- OLROG CC (1979) *Nueva Lista de la Avifauna Argentina*. Opera Lilloana 27:1–324.
- RODRÍGUEZ MATA J, ERIZE F & RUMBOLL M (2006) *Aves de Sudamérica*. Guía de campo Collins. 1° Edición. Harper Collins Publishers y Letemendia, Buenos Aires, Argentina.
- SHORT LL (1975) A zoogeographic Analysis of the South American Chaco Avifauna. *Bulletin of the American Museum of Natural History* 154:163–352.

Recibido: Agosto de 2007 / Aceptado: Agosto 2009

Nuestras Aves 54: 23-25, 2009

CONFIRMACIÓN Y NUEVOS REGISTROS DEL BENTEVEO DE BARBIJO (*Myiodynastes chrysocephalus*) EN ARGENTINA

José M. Segovia^{1,2}, Fabricio Gorleri³ y Patricio Ramírez Llorens⁴

¹Proyecto Selva de Pino Paraná, Fundación de Historia Natural Félix de Azara, Departamento de Ciencias Naturales y Antropología, Universidad Maimónides. Valentín Virasoro 732 (C1405BDB), Buenos Aires, Argentina. Correo electrónico: jomsse@yahoo.com.ar

²Grupo FALCO www.grupofalco.com.ar, La Plata, Buenos Aires, Argentina

³Barrio Incone Casa 369 (3600), Formosa, Argentina. Correo electrónico: fgorleri@yahoo.com.ar

⁴Centro de Investigaciones del Bosque Atlántico (CeIBA). Yapeyú 23 (3370), Puerto Iguazú, Misiones, Argentina.

El Benteveo de Barbijo (*Myiodynastes chrysocephalus*) se distribuye desde el este de Panamá, norte de Venezuela, Colombia, Ecuador, este de Perú, y oeste de Bolivia hasta el extremo noroeste de Argentina (Ridgely y Tudor 1994, Hilty 2003). En gran parte de su distribución es considerado frecuente o común (Ridgely y Tudor 1994, Hilty 2003, Fitzpatrick 2004). En Bolivia, es considerada residente (Hennessey *et al.* 2003). En Argentina fue citado por vez primera por López Lanús (1992), en base a un avistaje realizado en Mesón del Condado, departamento de Santa Victoria, Salta, pero su presencia en el país era considerada hipotética por Mazar Barnett y Pearman (2001), ante la

falta de evidencia concreta. Aquí presentamos tres nuevos registros del Benteveo de Barbijo en la provincia de Jujuy; dos de ellos documentados mediante grabación de gritos y fotografías, y que constituyen la primera evidencia concreta de la especie en Argentina.

El 29 de Enero de 2004, en la Reserva Natural Provincial Las Lancitas, departamento Santa Bárbara (24°07'02"S, 64°24'49"O, 1160 msnm) JMS y F Moschione observaron un adulto y tres juveniles. Las aves recorrían a media altura un cochucho (*Fagara coco*), en selva secundaria.

El 21 de Marzo de 2007, JMS, PRL y M Camposano encontraron un adulto y un juvenil, unos 300 m al este del



Figura 1. Individuo del Benteveo de Barbijo (*Myiodynastes chrysocephalus*) fotografiado en Río Jordán, sobre la ruta provincial N° 83, departamento Ledesma, Jujuy, Argentina. 21 de Marzo 2007. Foto: Mónica Camposano.

río Jordán, sobre la Ruta Provincial N° 83, departamento Ledesma (23°40'S, 64°57'O, 1567 msnm). El sitio se ubica dentro del IBA San Francisco – Río Jordán (JU18), un Área Importante para la Conservación de las Aves, lindante hacia el este con el Parque Nacional Calilegua. Los hábitats dominantes son la selva montana superior y el bosque montano de la ecorregión de las yungas (Moschione 2005). El IBA no cuenta con una protección efectiva y durante nuestra recorrida observamos un obraje que realizaba extracción maderera selectiva restringida a los lados de la ruta. Las aves fueron observadas por un lapso de 20 minutos, durante los cuales cazaron insectos recorriendo activamente el estrato alto en árboles de la selva montana. Pudo fotografiarse al adulto (Figura 1). El juvenil conservaba aún la comisura color amarillo y solicitaba activamente alimento al adulto. Presentaba un estriado negruzco muy notable en el pecho, el dorso casi no tenía color oliva, y las alas eran castañas.

El 6 de Abril del 2007, FG localizó una pareja en el abra Tres Cruces, PN Calilegua, departamento Ledesma (23°41'40"S, 64°51'54"W, 1100 msnm), en selva montana, también al costado de la Ruta Provincial N° 83. En principio, se observó un ejemplar posado al descubierto en la copa de un nogal criollo (*Junglans australis*), repentinamente, otro individuo llegó volando y se posó en las cercanías del anterior. Una hora más tarde, ambos seguían en las proximidades del sitio, moviéndose activamente y vocalizando en forma esporádica. Se registraron los gritos emitidos (Figura 2), los cuales guardaron similitud con grabaciones efectuadas en Bolivia (Mayer 2000).

Queda de este modo debidamente documentada la presencia del Benteveo de Barbijo en Argentina, y se registra la especie por primera vez para la provincia de Jujuy y para

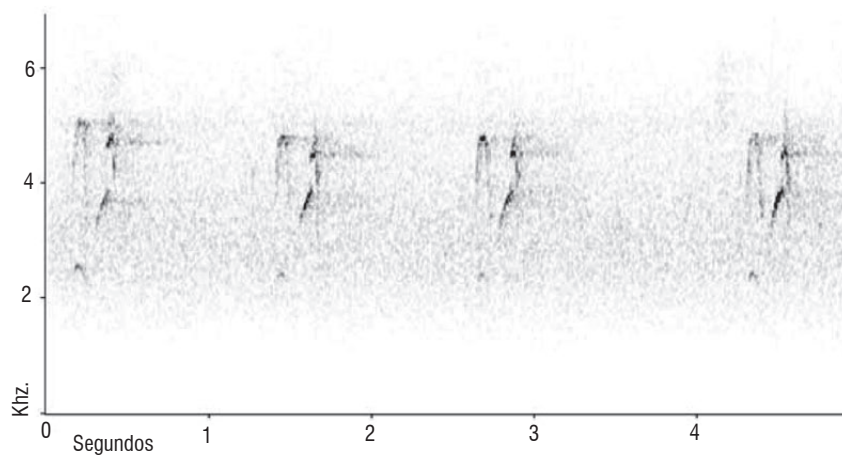


Figura 2. Gritos del Benteveo de Barbijo (*Myiodynastes chrysocephalus*) grabados en el Abra Tres Cruces, ca.1100 msnm, PN Calilegua, Jujuy, Argentina. 6 de Abril 2007. Grabado por Fabricio Gorleri.



el PN Calilegua. La presencia de juveniles dependientes de adultos en una de las observaciones sugiere la nidificación del Benteveo de Barbijo en el país. Nuestros registros serían los más australes conocidos. Fitzpatrick (2004) considera que el rango de distribución se encontraría en expansión, y su abundancia probablemente en aumento, como consecuencia de la apertura de nuevas rutas.

Agradecemos a Mónica Camposano por haber compartido con nosotros el que resultara ser su último viaje de observación de aves. A Rolando Guevara y Flavio Moschione por su compañía en el campo y por aportar sus datos. A Bernabé López Lanús por facilitar el audioespectograma. A Alejandro Di Giacomo, Máximo C. Gorleri y Mark Pearman por las sugerencias en la redacción de la nota.

BIBLIOGRAFÍA CITADA

- FITZPATRICK JW (2004) Family Tyrannidae (tyrant-flycatchers). Pp. 170–462 en DEL HOYO J, ELLIOT A & CHRISTIE DA (eds) *Handbook of the Birds of the World. Volume 9*. Lynx Edicions, Barcelona, España.
- HENNESSEY AB, HERZOG SK & SAGOT F (2003) *Lista Anotada de las Aves de Bolivia*. Quinta edición. Asociación Armonía/BirdLife International, Santa Cruz de la Sierra, Bolivia.

- HILTY SL (2003) *Birds of Venezuela*. Princeton University Press, Princeton, New Jersey, EE.UU.
- LÓPEZ LANÚS BM (1992) *Myiodynastes chrysocephalus* (Pschuvi, 1844) nueva especie para la Argentina. *Hornero* 13: 258.
- MAYER S (2000) *Birds of Bolivia* (CD-ROM). Bird Songs International, Wasternieland, Holanda.
- MAZAR BARNETT J & PEARMAN M (2001) *Lista comentada de las Aves Argentinas/Annotated checklist of the birds of Argentina*. Lynx Edicions, Barcelona, España.
- MOSCHIONE F (2005). San Francisco y Río Jordán. Pp. 229–230 en Di GIÁCOMO AS (ed). *Áreas importantes para la conservación de las aves en Argentina. Sitios prioritarios para la conservación de la biodiversidad*. Temas de Naturaleza y Conservación 5. Aves Argentinas/Asociación Ornitológica del Plata, Buenos Aires, Argentina.
- RIDGELY RS & GREENFIELD PJ (2001) *The birds of Ecuador. Volume 2*. Cornell University Press, Ithaca, New York, EE.UU.
- RIDGELY RS & TUDOR G (1994) *The birds of South America. Volume 1*. The Suboscine Passerines. Oxford University Press, Austin, Texas, EE.UU.

Recibido: Enero 2008 / Aceptado: Septiembre 2009

Nuestras Aves 54: 25-27, 2009

AVES NUEVAS O POCO FRECUENTES DEL ALTO VALLE DE RÍO NEGRO, RÍO NEGRO, ARGENTINA

Pablo A. Seewald y Cristian H. F. Pérez

Cátedra de Intervención de Ambientes Degradados, Escuela de Salud y Ambiente, Universidad Nacional del Comahue. Buenos Aires 1400 (8300), Neuquén, Neuquén. Correo electrónico: liolaemu@criba.edu.ar

Como resultado de un relevamiento ornitológico en curso en la zona del Alto Valle Este de la provincia de Río Negro entre los años 1994 y 2009, damos a conocer registros de nuevas aves y otras consideradas raras o difíciles de observar para las localidades de Villa Regina, departamento de General Roca (39°05'S, 67°04'O), General E. Godoy, departamento de General Roca (39°03'S, 67°08'O) y Valle Azul, departamento del Cuy (39°09'S, 66°47'O).

La zona de estudio se encuentra ubicada en la cuenca superior del Río Negro que junto con los Valles Medio e Inferior componen tres zonas productivas de dicha cuenca. El Alto Valle a su vez se subdivide en Alto Valle Oeste, Alto Valle Centro y Alto Valle Este. El Alto Valle del Río Negro incluye la ciudad de Neuquén al este de la provincia homónima y en la provincia de Río Negro las localidades de Cipolletti, General Roca, Allen, Villa

Regina y Chichinales, entre esta última y Chelforó se encuentra el límite entre el Alto Valle y el Valle Medio.

Los sitios relevados se encuentran dentro de la provincia fitogeográfica del Monte (Cabrera 1971). Los ambientes dominantes son: el Monte en la meseta que rodea el valle, dominada por vegetación del tipo xerófila con predominancia de tres especies de jarilla (*Larrea nitida*, *L. cuneifolia* y *L. divaricata*), chañar brea (*Cercidium praecox*), alpataco (*Prosopis alpataco*) e isletas de chañar (*Geoffroea decorticans*), entre otras variedades florísticas.

El bosque próximo al Río Negro esta ocupado principalmente por comunidades de sauces (*Salix* spp.) y bosques de especies introducidas como álamos (*Populus* spp.), arces (*Acer* sp.), tamariscos (*Tamarix gallica*) y olivos de bohemia (*Eleagnus angustifolia*), mientras que las áreas rurales y zonas de chacras presentan forestaciones de