

## NUEVOS REGISTROS DEL LECHUZÓN NEGRUZCO (*Asio stygius*) EN EL CENTRO Y SUR DE LA PROVINCIA DE MISIONES

### NEW RECORDS OF THE STYGIAN OWL (*Asio stygius*) IN THE CENTER AND SOUTH OF THE PROVINCE OF MISIONES

MARCELO J. WIONEZAK<sup>1\*</sup>, ERNESTO R. KRAUCZUK<sup>2</sup>, DANTE A. MELLER<sup>3</sup>, DIANELA SADER<sup>4</sup>, AMADO MARTÍNEZ<sup>5</sup>,  
JERÓNIMO A. TORRESIN<sup>6,7</sup>, RENZO RAMÍREZ<sup>6</sup> & RAÚL FLORES<sup>6</sup>

<sup>1</sup>Urquiza 3709, Posadas (3300), Misiones, Argentina.

<sup>2</sup>Reserva Privada Elena Czajkowski, Lote 79b, Gobernador Roca (3324), Misiones, Argentina.

<sup>3</sup>Projeto Ave Missões, Rua dos Imigrantes 500, Sala 207, Bairro Oliveira, Santo Ângelo (98801-280), RS, Brasil.

<sup>4</sup>Av Uruguay 1734, Montevideo, Uruguay.

<sup>5</sup>Asociación Civil Yará en Acción, Pasaje Brasil N° 2358, Posadas (3300), Misiones, Argentina.

<sup>6</sup>Fundación Temaikèn, Ruta 25 Km 0,7 Escobar (1625), Bs. As., Argentina.

<sup>7</sup>Facultad de Ciencias Forestales (UNaM), Bertoni 124 Eldorado (3380), Misiones, Argentina.

\* mjavierw31@gmail.com

**RESUMEN:** El Lechuzón Negruzco (*Asio stygius*) tiene una distribución disyunta desde México hasta Paraguay, sudeste de Brasil y el norte de Argentina. En Misiones, Argentina, la especie cuenta con registros en el centro este y norte de la provincia. Sin embargo, la presencia de esta especie al sur de Misiones es aún desconocida. En este trabajo actualizamos la distribución de la especie en el centro de Misiones, reportamos observaciones de individuos heridos, una problemática frecuente para las rapaces nocturnas de Argentina, y proporcionamos las primeras observaciones de la especie al sur de la provincia.

**PALABRAS CLAVE:** Lechuzón Negruzco (*Asio stygius*), distribución, Misiones, Argentina.

**ABSTRACT:** The Stygian Owl (*Asio stygius*) has a disjunct distribution from Mexico to Paraguay, southeast Brazil and north Argentina. In Misiones, Argentina, the species has records in the east center and north of the province. However, its presence in the southern part of Misiones is still unknown. In this work we update the distribution of the species in the center of Misiones, we report observations of injured individuals, a frequent problem of nocturnal raptors in Argentina, and we provide the first observations of the species in the south of the province.

**KEYWORDS:** Stygian Owl (*Asio stygius*), distribution, Misiones, Argentina.

### INTRODUCCIÓN

El Lechuzón Negruzco (*Asio stygius*) tiene una distribución disyunta desde México hasta Paraguay, sudeste de Brasil y el norte de Argentina (Marks et al. 1999). En Argentina, se encuentran dos subespecies. En el noreste, la subespecie *A. s. stygius* se cree que está presente en Misiones y Corrientes (Contreras 1981; Bodrati 2004; de la Peña 2019), mientras

que la subespecie *A. s. barberoi* (de discutida validez: Partridge 1954; Chebez et al. 1999) se cree habita en Jujuy, Salta, Tucumán, Chaco, Formosa y Santiago del Estero (Blendinger 1998; Bodrati 2004; Bodrati et al. 2006; de la Peña 2019).

El estatus de conservación internacional del Lechuzón Negruzco es de “preocupación menor” (BirdLife International 2020), aunque en Argentina está catalogada como

especie “Vulnerable” (MAyDS & AA 2017). En Misiones, durante la última década, se realizaron pocos registros concretos de Lechuzón Negruzco. La especie cuenta con registros en el centro este y norte de la provincia. En particular, en los departamentos de Iguazú, General Manuel Belgrano, San Pedro, Libertador San Martín y Guaraní (Krauczuk & Baldo 2004; Chebez 2009; Bodrati et al. 2010; Bodrati et al. 2012; Martínez Gamba 2014). Habita sabanas, bosques, selvas (de la Peña 2019) y áreas urbanas (Bodrati et al. 2012). A su vez, no hay registros del Lechuzón Negruzco en el sur de dicha provincia (Chebez 2009; de la Peña 2019). El sur de Misiones pertenece al distrito de campos, que se extiende hasta el nordeste de Corrientes, es un ambiente de transición entre las provincias biogeográficas Paranaense y Chaqueña (Cabrera 1976). Aquí se encuentran especies de distintos orígenes biogeográficos que representan el límite de distribución tanto de las formas selváticas como Chaqueñas y Pampeanas. Las formaciones selváticas se encuentran en forma de isletas (capones o mogotes), y en galerías en los bordes de cursos fluviales, rodeada de una gran superficie de pastizales, denominadas localmente el “Distrito de los Campos” (Giraud & Povedano 2004).

Los escasos registros del Lechuzón Negruzco en Misiones pueden deberse, por un lado, a que la especie está sub-observada; probablemente debido a que posee hábitos nocturnos y sus vocalizaciones son poco conocidas (Bodrati et al. 2012). Por otro lado, según los datos que pudimos compilar en consultas con pobladores, muchas personas en el litoral argentino consideran a algunas especies de lechuzas poseedoras de cierto misticismo o de mal augurio. Este

concepto equivocado, junto al comportamiento y hábitos peri-domésticos de las lechuzas que hacen que a veces se encuentren cerca de las casas, lleva a que la gente las rechace, las expulse de sus nidos, las hiera y hasta a veces las mate (Bodrati & Cockle 2012; Bodrati et al. 2017).

El objetivo de este trabajo es actualizar la distribución del Lechuzón Negruzco en la provincia de Misiones. A su vez, reportamos registros de Lechuzón Negruzco heridos y muertos por el uso de armas de fuego y gomeras.

## MÉTODOS Y RESULTADOS

Registramos nuevas observaciones de Lechuzón Negruzco en el centro de Misiones (i.e., en las localidades de Fracrán, Eldorado y Parque Provincial Esmeralda; Tabla 1). A su vez, reportamos las primeras cinco observaciones de la especie al sur de la provincia de Misiones (i.e., en los departamentos de Candelaria, Apóstoles, Capital, Concepción y San Ignacio, donde hasta la actualidad no había información de su ocurrencia; Fig. 1; Chebez 2009; de la Peña 2019). Asimismo, reportamos observaciones de individuos heridos, una problemática frecuente para las rapaces nocturnas de Argentina.

### Observaciones de Lechuzón Negruzco en su hábitat natural

En enero de 2001, ERK observó dos individuos en el área núcleo del Parque Provincial Esmeralda, en la Reserva de

**Tabla 1:** Registros del Lechuzón Negruzco (*Asio stygius*) en el sur de Misiones, Argentina; N = número de individuos; Registro: O = observación; G = grabación; F = fotografía; CV = capturado vivo.

Departamento	Localidad	Coordenadas geográficas	Fecha	Hora (h)	N	Registro
San Pedro	Parque Provincial Esmeralda	26°54'S 53°53'O	15 de enero de 2001	21:37	2	O
Candelaria	Ruinas Jesuíticas de Santa Ana	27°23'S 55°35'O	27 de marzo de 2012 7 de septiembre de 2012	23:00	1 2	G O
Apóstoles	Colonia Taranco	27°46'S 55°35'O	2 de diciembre de 2012		1	F
Eldorado	Av. San Martín	26°25'S 54°36'O 27°25'S	13 de julio de 2014		1	CV
Capital	Posadas	55°54'O 27°24'S 55°56'O	4 de mayo de 2015 12 de agosto de 2020	23:35	1 1	CV F
Concepción	Concepción de la Sierra	28°03'S 55°30'O	12 de septiembre de 2017		3	CV
Guaraní	Fracrán	26°51'S 54°13'O	1 de abril de 2019	20:08	1	F&G
San Ignacio	Reserva Natural Osununú	27°17'S 55°35'O	2 de julio de 2020 23 de julio de 2020	22:00 21:30	1 1	G G

Biósfera Yaboty, departamento San Pedro (Fig. 1A), zona centro de la provincia. Uno de ellos estaba perchedo en un árbol (*Pinus elliottii*) solitario de mediana altura en medio de una capuera baja desde donde vocalizaba.

En marzo de 2012, DS grabó en vídeo la vocalización de un ejemplar en el huerto de las Misiones Jesuíticas de Santa Ana, departamento Candelaria (Fig. 1B). La primera semana de septiembre de ese mismo año, DS observó en el ingreso de las ruinas dos individuos de Lechuzón Negruzco posados en un Ombú (*Phytolacca dioica*). Estos sobrevolaban en forma esporádica los faroles de dicha reducción jesuítica.

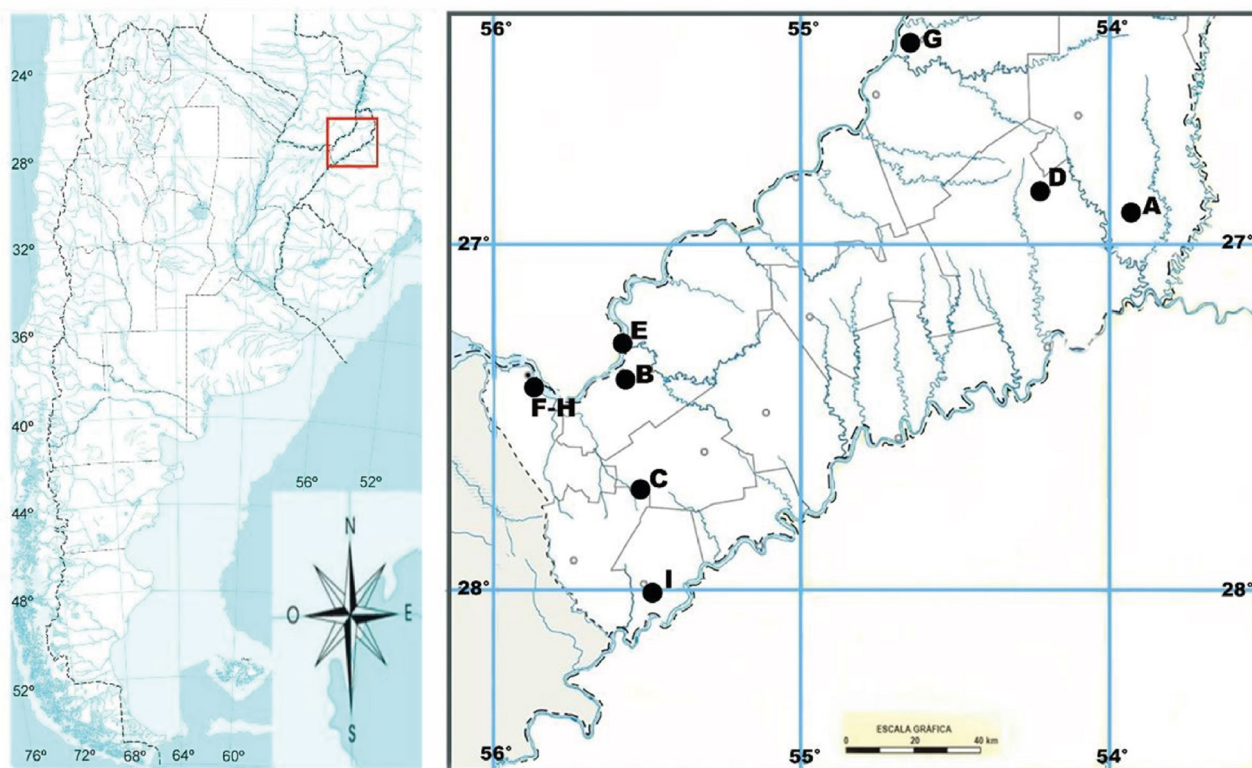
En diciembre de 2012 ERK y DAM fotografiaron un juvenil de Lechuzón Negruzco (Fig. 2A) en las serranías de Colonia Taranco, departamento Apóstoles (Fig. 1C). El individuo fue observado luego de copiosas lluvias durante el día posado una hilera de *P. elliottii* al costado de la ruta 203. Al realizar playback con la vocalización de un individuo de la misma especie, dio breves respuestas vocales.

En abril de 2019 MJW, SM y LO Krause, oyeron, grabaron y fotografiaron un individuo de Lechuzón Negruzco

en la ruta 15, Fracrán, departamento Guaraní (Figs. 1D & 2E; Xeno-canto: Wioneczak 2019) zona centro de la provincia. El sitio se caracteriza por ser una selva secundaria, cercana una zona semi-urbana, con presencia de *Araucaria* (*Araucaria angustifolia*).

El 2 de julio de 2020 RF oyó y grabó un individuo de Lechuzón Negruzco en la Reserva Natural Osunúnú, departamento San Ignacio (Fig. 1E; Xeno-canto: Flores 2020). El mismo vocalizaba a 50 m del núcleo de dicha reserva. El 23 de julio del mismo año, RR grabó un individuo que vocalizaba desde un Lapacho Negro (*Handroanthus heptaphyllus*) a 200 m del registro anterior.

El 12 de agosto de 2020, a las 23:35 h, MJW, NP, MP y BP oyeron y fotografiaron un adulto de Lechuzón Negruzco en una zona urbana del barrio Luis Piedra Buena, Posadas, departamento Capital (Figs. 1F & 2F). El individuo vocalizaba desde dentro de una plantación de *Pinus* sp. En el mismo sitio, MCR encontró dos pichones de Lechuzón Negruzco. Uno de ellos estaba en el suelo frente de una vivienda, y el otro vocalizaba desde un *Pinus* sp. ubicado a pocos metros. El pichón encontrado en el piso fue reubicado sobre un Pino a pocos metros del otro pichón (MC Rodríguez in litt. 2020).



**Figura 1:** Nuevos registros del Lechuzón Negruzco (*Asio stygius*) y su distribución en el sur de Misiones, los puntos pequeños pertenecen a las capitales de los departamentos. Según registros de individuos en su hábitat natural y heridos: A) Parque Provincial Esmeralda, departamento San Pedro; B) Ruinas de Santa Ana, departamento Candelaria; C) Colonia Taranco, departamento Apóstoles; D) Fracrán, departamento Guaraní; E) San Ignacio, departamento San Ignacio; F) Posadas, departamento Capital. G) Eldorado, departamento Eldorado; H) Posadas, departamento Capital; I) Concepción de la Sierra, departamento Concepción.

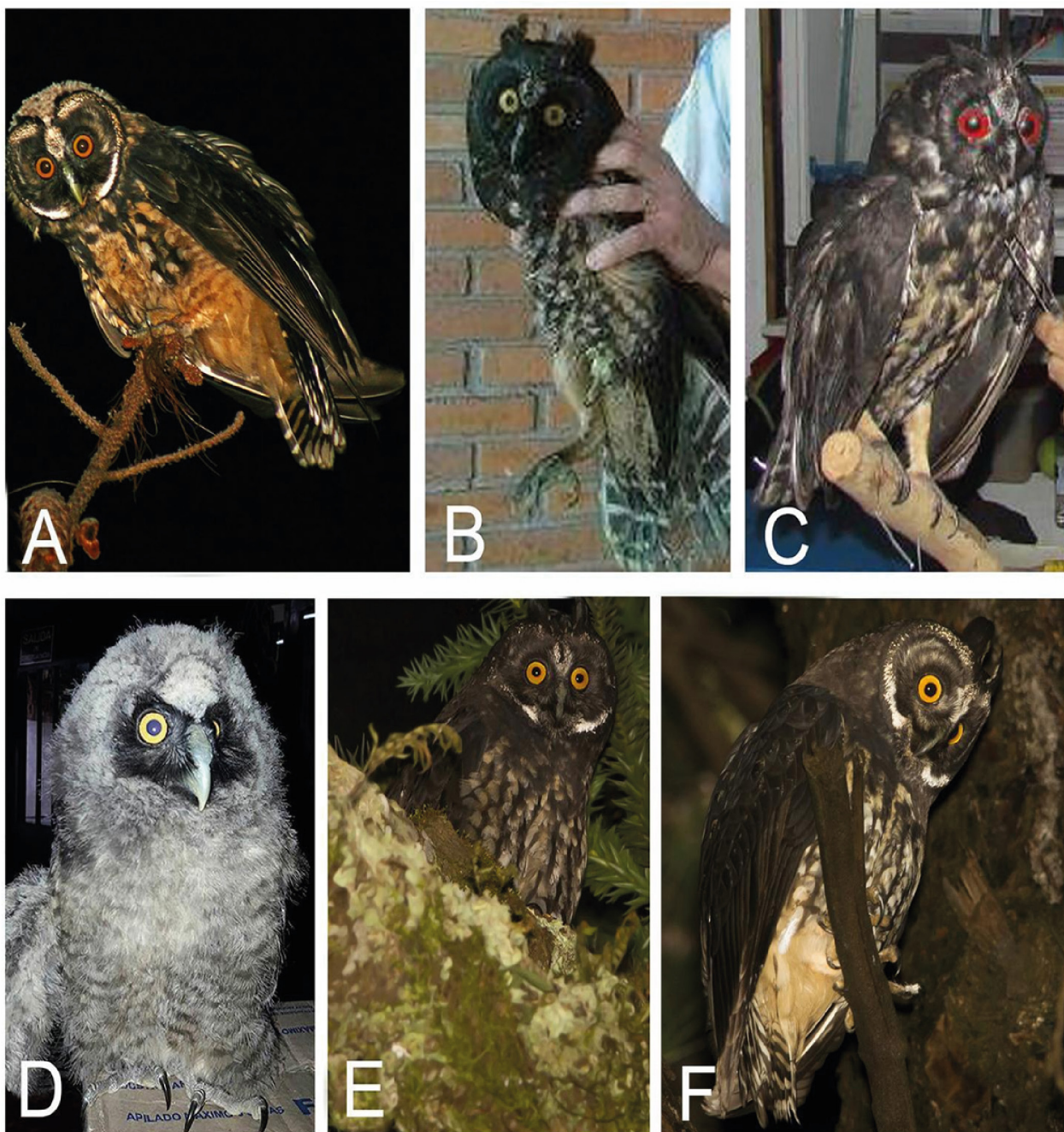


### Observaciones de Lechuzón Negruzco heridos

El 13 de julio de 2014 JAT recibió la llamada de un vecino de la localidad de Eldorado, departamento Eldorado (Fig. 1G) zona centro de la provincia, quien encontró un individuo adulto de Lechuzón Negruzco caído en la parte

trasera de su vivienda (Fig. 2B). Este presentaba problemas para volar, por lo que se decomisó al individuo y se lo envió al Refugio de Animales Silvestres “Güirá Oga”, en el departamento Iguazú, para su rehabilitación.

En mayo de 2015 llegó a las manos de AM un individuo de Lechuzón Negruzco proveniente del Barrio Santa Rosa



**Figura 2:** Registros de Lechuzón Negruzco (*Asio stygius*) observados en el centro y sur de la provincia de Misiones, Argentina. Individuo observado: A) el 2 de diciembre de 2012 en Colonia Taranco, departamento Apóstoles; B) el 13 de julio 2014 en Eldorado, departamento Eldorado; C) el 4 de mayo de 2015 en Barrio Santa Rosa, Posadas, departamento Capital (individuo actualmente taxidermizado); D) el 22 de septiembre de 2017 en Concepción de la Sierra, departamento Concepción.; E) el 1 de abril de 2019 en la Ruta 15, Fracrán, departamento Guaraní; F) el 12 de agosto de 2020 Posadas, departamento Capital. Fotografías: A) Meller DA; B) Torresin JA; C, D) Martínez A; E, F) Wioneczak MJ.

de la ciudad de Posadas, departamento Capital (Fig. 1H). El sitio se caracteriza por ser una zona urbanizada que cuenta con algunos *Eucaliptus* sp., y que se encuentra a 600 m del Jardín Botánico de dicha ciudad. El individuo estaba lastimado en uno de sus ojos y tenía una fractura expuesta en una de sus alas, ambas lesiones producto del uso de una gomera. El individuo no sobrevivió, pero su cuerpo fue embalsamado y es actualmente utilizado como material educativo en la Asociación Civil Yará en Acción (Fig. 2C).

En septiembre de 2017 la Asociación Civil Yará en Acción recibió un pichón de Lechuzón Negruzco proveniente de Concepción de la Sierra, departamento Concepción (Figs. 1I & 2D). El mismo había sido encontrado en el suelo el 12 de septiembre del mismo año en un monocultivo de Pino luego de un raleo selectivo, donde observaron que los adultos lo alimentaban en el suelo. Hasta la fecha se siguen observando a los adultos en el área (Veloza in litt. 2020). Dado que el pichón tenía una lesión en una de sus alas, el mismo fue entregado el 24 de septiembre de 2017 a los Guardaparques a cargo del Parque Ecológico “El Puma”, departamento Candelaria, donde se encuentra un centro de rehabilitación, para su posterior liberación.

En cuanto a los individuos heridos y muertos, Néstor Fariña (in litt. 2020) recibió en el año 2007 un Lechuzón Negruzco muerto por heridas provocadas posiblemente por un disparo de arma de fuego, proveniente de la localidad de San Pedro, departamento San Pedro, el cual fue preparado y se encuentra en el Museo de La Plata. Asimismo, Néstor Fariña observó un individuo con un ala rota tirado en el suelo, en manos de unos niños con gomeras en la misma localidad también en 2007.

Barroso y Bertarini (in litt. 2020), dentro del seguimiento diario de una pareja de Lechuzón Negruzco en el Jardín botánico “Yvyra Pytá” de San Pedro, departamento San Pedro, Misiones, el 8 de septiembre de 2020 a las 18:00 h encontraron al macho posado sobre un matorral de ramas secas, ubicado en la manzana lindante del Jardín Botánico, con una herida evidente en una de sus alas posiblemente provocada por una gomera. Profesionales confirmaron la herida y llevaron a cabo una cirugía para recuperar el individuo y liberarlo. Actualmente el adulto se encuentra rehabilitándose.

## DISCUSIÓN

Los registros que presentamos actualizan la presencia del Lechuzón Negruzco en el centro de Misiones y proporcionan los primeros registros de la especie para el sur de la provincia, donde hasta el momento se desconocía su presencia. De los individuos registrados en el sur provincial

cinco fueron observados en su hábitat natural, mientras que otro fue encontrado herido producto del uso de una gomera. Estos registros generan una conexión geográfica con las poblaciones de Corrientes con el norte y centro de Misiones (donde es frecuente) y se amplía la distribución en el noreste de Argentina. Destacamos el alto número de registros en áreas antrópicas con pinares exóticos, demostrando la adaptabilidad de esta especie a este tipo de ambientes. En base a estas observaciones, sería esperable la presencia del Lechuzón Negruzco en la región ribereña del río Uruguay en la provincia de Corrientes.

Con el registro de mortandad del individuo de Lechuzón Negruzco provocado por el uso de gomera en el departamento Capital (zona sur de la provincia), sumado a las otras muertes y lesiones de esta especie en el centro provincial en el departamento San Pedro en ambientes periurbanos de Misiones, más los datos obtenidos en consultas con los pobladores, llegamos a la conclusión de que muchas personas en Misiones, erróneamente consideran a las lechuzas de mal augurio por creencias populares. Sin embargo, los estrígidos del porte del Lechuzón Negruzco cumplen un importante rol en el ecosistema, regulando las poblaciones de roedores (que pueden ser transmisores de enfermedades y pueden dañar cosechas), los cuales se encuentran entre sus ítems alimenticios (Motta-Junior 2006; König & Weick 2010).

En función de los datos presentados en este trabajo, consideramos que es fundamental llevar a cabo censos rigurosos en Misiones que permitan obtener información precisa y actualizada sobre la distribución y la frecuencia del Lechuzón Negruzco en dicha provincia. A su vez, nuestras observaciones de individuos lastimados producto de acciones generadas por habitantes de Misiones, resaltan la importancia de llevar a cabo prácticas educativas que informen sobre el rol ecológico de las lechuzas desalienten el uso de gomeras y/o otros materiales que puedan lastimarlas.

## AGRADECIMIENTOS

Queremos agradecer especialmente a Luis Orlando Krause, Sergio Moya, Nicolás, Mauricio y Benjamín Pavese por la compañía en el campo, a Yatay Veloza, Matías Quatrín y María Claudia Rodríguez por los datos aportados, a Néstor Fariña, Gisel Barroso y Florencia Bertarini por los datos sobre individuos heridos, a Alejandro Bodrati por sus aportes y correcciones a la primera versión del manuscrito, a Kristina Cockle, Diego Monteleone, Lucía Montesana y Giselle Mangini por sus consejos, correcciones y aportes que mejoraron sustancialmente el manuscrito. En memoria de Luis Pagano, por su amistad, sinceridad y sus consejos.

REFERENCIAS

- BIRDLIFE INTERNATIONAL. (2020). Species factsheet: *Asio stygius*. <http://www.birdlife.org> on 15/05/2020.
- BLENDINGER P. G. (1998). Registros de aves poco frecuentes en la Argentina y sector Antártico Argentino. *Nuestras Aves*, 38: 5-8.
- BODRATI A. (2004). Nuevos aportes a la distribución del Lechuzón Negruzco (*Asio stygius*) en el noreste argentino. *Nuestras Aves*, 47: 26-28.
- BODRATI A, COWPER COLES P & MEYER N. (2006). Nuevo registro documentado del Lechuzón Negruzco (*Asio stygius*) en la provincia del Chaco, Argentina. *Nuestras Aves*, 51: 31-32.
- BODRATI A, COCKLE K, SEGOVIA JM, ROESLER I, ARETA JI & JORDAN E. (2010). La avifauna del Parque Provincial Cruce Caballero, provincia de Misiones, Argentina. *Cotinga*, 32: 41-64.
- BODRATI A, COCKLE KL. (2012). El Atajacaminos Coludo *Macropsalis forcipata* en Argentina: ¿una especie amenazada o en expansión? *Cotinga*, 34: 118-125.
- BODRATI A, ARETA JI & WHITE E. (2012). La avifauna de la posada y reserva Puerto Bemberg, Misiones Argentina. *Nuestras Aves*, 57: 63-79.
- Bodrati A, Smith P, Castillo H & Trejo A. (2017). The Owls of Paraguay.
- CABRERA A. (1976). Regiones fitogeográficas argentinas. *Enciclopedia argentina de agricultura y jardinería*. Tomo 2, fascículo 1. Editorial ACME S.A.I.C., Buenos Aires.
- CHEBEZ JC, BRASLAVSKY O, DERWIDUEÉ T Y SORIA A. (1999). Novedades ornitogeográficas argentinas V. *Nuestras Aves*, 40: 5-6.
- CHEBEZ JC. (2009). Otros que se van. Especies en peligro. Editorial Albatros, Buenos Aires.
- Contreras JR. (1981). Lista preliminar de la avifauna correntina. I. No Passeriformes. *Historia Natural*, 2: 21-28.
- DE LA PEÑA MR. (2019). Aves Argentinas: descripción, comportamiento, reproducción y distribución (Actualización) Columbidae a Trochilidae. *Comunicaciones del Museo Provincial de Ciencias Naturales Florentino Ameghino (Nueva Serie)*, 6: 1-330.
- FLORES R. (2020). Xeno-canto: <https://www.xeno-canto.org/580275>.
- GIRAUDO AR & POVEDANO H. (2004). Avifauna de la región biogeográfica Paranaense o Atlántica Interior de Argentina: biodiversidad, estado del conocimiento y conservación. *INSUGEO, Miscelánea*, 12: 331-348.
- KÖNIG C & WEICK F. (2010). *Owls of the world*. A&C Black, London.
- KRAUCZUK ER & BALDO JD. (2004). Contribuição para o conhecimento da avifauna de um fragmento de floresta com araucária em Misiones, Argentina. *Atualidades Ornitológicas*, 119:6.
- MARKS JS, CANNINGS RJ & MIKKOLA H. (1999). Family Strigidae (Typical owls). en del Hoyo J, Elliott H & Sargatal J (eds) *Handbook of the birds of the world*. Volume 5. Barn-owls to hummingbirds. Lynx Edicions, Barcelona.
- MARTÍNEZ GAMBA R. (2014). Lista de aves del Parque Natural Municipal Monte Seguín, provincia de Misiones, Argentina. *Nótulas Faunísticas (segunda serie)*, 163: 1-10.
- MAYDS Y AA (MINISTERIO DE AMBIENTE Y DESARROLLO SUSTENTABLE Y AVES ARGENTINA). (2017). *Categorización de las aves de la Argentina*. Informe del Ministerio de Ambiente y Desarrollo Sustentable de la Nación y de Aves Argentinas. Ciudad Autónoma de Buenos Aires.
- MOTTA-JUNIOR J. (2006). Relações tróficas entre cinco Strigiformes simpátricas na região central do Estado de São Paulo, Brasil. *Revista Brasileira de Ornitologia*, 14: 359-377.
- PARTRIDGE WH. (1954). Estudio preliminar sobre una colección de aves de Misiones. *Rev. Mus. Arg. Cs. Nat. Zool.* 3: 85-153.
- WIONECZAK MJ. (2019). Xeno-canto: <https://www.xeno-canto.org/550297>.