



Figura 1. Cauré (*Falco ruficularis*) se alimentando de inseto durante o voo. Salto do Yucumã/Moconá, Parque Estadual do Turvo, Rio Grande do Sul, Brasil, 31 de maio 2011. Foto: DA Meller.

REFERÊNCIAS

- BELTON W (1994) *Aves do Rio Grande do Sul, distribuição e biologia*. Ed. Unisinos, São Leopoldo.
- BENCKE GA (2001) *Lista de referências das aves do Rio Grande do Sul*. Fundação do Rio Grande do Sul, Porto Alegre.
- BENCKE GA, DIAS RA, BUGONI L, AGNE CE, FONTANA CS, MAURÍCIO GN & MACHADO DB (2010) Revisão e atualização da lista das aves do Rio Grande do Sul, Brasil. *Iheringia, Série Zoológica* 100:519–556
- BENCKE GA, FONTANA CS, DIAS RA, GN MAURÍCIO & MÁHLER JR JFK (2003) Aves. Pp. 189–479 em: FONTANA CS, BENCKE GA & REIS RE (eds) *Livro vermelho da fauna ameaçada de extinção no Rio Grande do Sul*. EDIPUCRS, Porto Alegre.
- BENCKE GA, MAURÍCIO GN, DEVELEY PF & GOERCK JM (2006) *Áreas Importantes para a Conservação das Aves no Brasil. Parte I – Estados do Domínio da Mata Atlântica*. SAVEBrasil, São Paulo.
- CHEBEZ JC (1996) *Fauna Misionera. Catálogo sistemático y zoogeográfico de los vertebrados de la provincia de Misiones (Argentina)*. Editorial LOLA, Buenos Aires.
- DEL HOYO J, ELLIOT A & SARGATAL J (1994) *Handbook of the birds of the world. Volume 2. New World Vultures to Guinea-fowl*. Lynx Edicions, Barcelona.
- DOMINGUEZ C (2012) O silêncio dos afogados. O desaparecimento da população ribeirinha no noticiário sobre a construção da Hidrelétrica de Garabi. *Razón y Palabra*. 79. [URL: <http://www.razonypalabra.org.mx/>]
- FERGUSON-LEES J & CHRISTIE DA (2001) *Raptors of the World*. Houghton Mifflin Company, New York.
- FERGUSON-LEES J & CHRISTIE DA (2005) *Raptors of the World: A field Guide*. Princetown University Press, New Jersey.
- NAROSKY T & YZURIETA D (2003) *Guía para la identificación de las aves de Argentina y Uruguay*. Vazquez Mazzini Editores, Buenos Aires.
- NAVAS JR & BÓ N (1991) Aves nuevas o poco conocidas de Misiones, Argentina. IV. *Revista del Museo Argentino de Ciencias Naturales “Bernardino Rivadavia”, Zoología* 15:95–106.
- ROSÁRIO LA (1996) *As aves em Santa Catarina: distribuição geográfica e meio ambiente*. FATMA, Florianópolis.
- SICK H (1997) *Ornitologia brasileira*. 2 ed. Ed. Nova Fronteira, Rio de Janeiro.
- SIGRIST T (2009) *Guia de campo Aves Brasilis - Avifauna Brasileira. Vols. 1 e 2*. Avis Brasilis, São Paulo.
- SILVA CP, MÁHLER JR JFK, MARCUZZO SB & FERREIRA S (2005) *Plano de manejo do Parque Estadual do Turvo*. Secretaria Estadual de Meio Ambiente, Porto Alegre. [URL: http://www.sema.rs.gov.br/upload/Plano_manejo_PETurvo.pdf]
- THIOLLAY JM (1989) Area requirements for the conservation of rain forest raptors and game birds in French Guiana. *Conservation Biology* 3:128–137.
- VOSS WA & ALBUQUERQUE EP (1990) Comunicação sobre a ocorrência do falcão-de-garganta-branca, *Falco ruficularis* Daudin, 1800, no Rio Grande do Sul, Brasil. *Acta Biologica Leopoldensia* 12:201–202.

Recibido: mayo 2012 / Aceptado: enero 2013

Nuestras Aves 58: 28-29, 2013

PRIMER REGISTRO DOCUMENTADO DE PICAFLOR GIGANTE (*Patagona gigas*) EN LA PROVINCIA DE CÓRDOBA, ARGENTINA

Hugo Giraud¹, Juan Klavins² y Gustavo Bruno³

¹Calle Croacia s/n, Miramar (5143), Córdoba, Argentina.

²Relinchos s/n, Cruz Grande (5178), Córdoba, Argentina. Correo electrónico: piprites@yahoo.com.ar

³García Lorca 240, B° Industrial, La Calera(5151), Córdoba, Argentina.

El Picaflor Gigante (*Patagona gigas*) es la especie de mayor tamaño de la Familia Trochilidae (Heynen 1999). Habita desde el sur de Colombia (Woods et al. 1998) al centro de Chile y Argentina (Heynen 1999). En Argentina

se extiende por los Andes, desde Jujuy y Salta (Narosky & Yzurieta 2003) hasta el noroeste de Río Negro (Speziale & Lambertucci 2009). Reportes de individuos aislados podrían considerarse extralimitales en Buenos Aires (Doiny

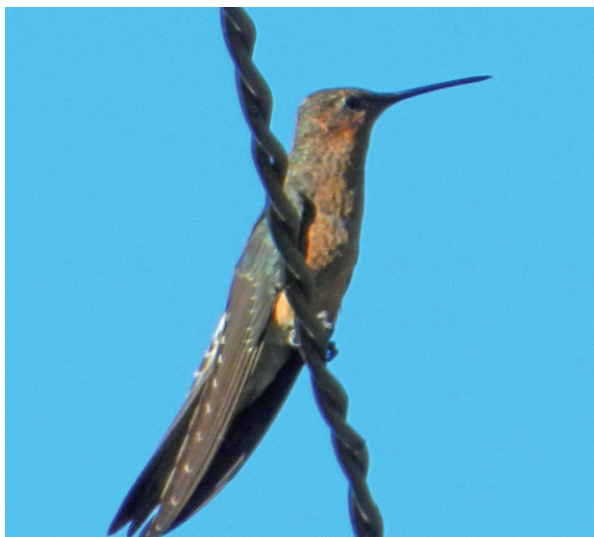


Figura 1. Macho adulto de Picaflor Gigante (*Patagona gigas*). Miramar, Córdoba, Argentina, 2 de marzo 2012. Foto: H.Giraudó.

Cabré et al. 2008, Fiameni 1986, Narosky & Di Giacomo 1993) y Río Negro (Speziale & Lambertucci 2009). En el sur de su distribución frecuente terrenos arbolados o arbustivos en lugares áridos, con frecuencia en jardines urbanos, y es considerado migrante austral parcial (Mazar Barnett & Pearman 2001). El único reporte conocido hasta la fecha para la provincia de Córdoba corresponde a las observaciones de Wehrden (2008) en las Sierras Grandes a 1430-1630 msnm.

El 28 de febrero y 2 de marzo de 2012 HG observó y fotografió (Fig. 1) un Picaflor Gigante en el jardín de una vivienda particular en la localidad de Miramar, departamento de San Justo, noreste de la provincia de Córdoba (30°54'S, 62°40'O, 80 msnm). El lugar se caracteriza por abundante vegetación ornamental implantada, no nativa de la zona en su gran mayoría. El individuo fue visto libando en dos especies exóticas, rosa china (*Hibiscus rosa sinensis*) y paraíso japonés (*Thevetia peruviana*).

Presentamos así la primera documentación fotográfica de Picaflor Gigante en la provincia de Córdoba. Llamativamente, los últimos registros reportados fuera del rango conocido de distribución, tanto el de Miramar como los de Wehrden (2008) y de Speziale & Lambertucci (2009), corresponden al período final de la temporada reproductiva, principalmente a mitad y finales de febrero y principios de marzo. Esto podría atribuirse a la dispersión post reproductiva de individuos jóvenes o bien por parte de los adultos. Nuestros registros no se condicen plenamente con el modelo de ecología insular de población propuesto por Wehrden (2008) a partir de sus observaciones, ya que los nuestros tuvieron lugar en zona llana, a más de 300 km al este de los registros previos y muy por debajo de

la altura regularmente habitada por esta especie. Aunque el modelo de Wehrden (2008) no considera características ambientales ni relativas a biomas, la localidad de Miramar entraría en el área de baja probabilidad de presencia de la especie en el modelo. El ambiente dominante en la llanura chaco-pampeana es remarcablemente diferente a aquellos con características específicas descriptos para la especie a lo largo de toda su distribución (Vasquez & Simonetti 1999), lo cual apoya la suposición de que el ave en Miramar se trató de un individuo divagante.

Agradecemos especialmente a Kini Roesler quien ha contribuido enormemente a mejorar el manuscrito en su versión final; también a Karina Speziale por revisar críticamente una versión previa. Además, a Paul Smith, a Santiago Imberti, a Martín de la Peña y a Sergio Salvador por facilitar información bibliográfica e identificar especies vegetales, y a Henrik von Wehrden por compartir sus puntos de vista respecto del caso y posibles causas de divagancia en esta especie.

BIBLIOGRAFÍA CITADA

- DOINY CABRÉ C, LEJARRAGA R & GUTIERREZ LN (2008) Registros de Picaflor Gigante (*Patagona gigas*) en Villa Ventana, provincia de Buenos Aires, Argentina. *Nuestras Aves* 53:21.
- FIAMENI M (1986) Presencia del Picaflor Gigante en Necochea, Buenos Aires. *Nuestras Aves* 10:14–15.
- HEYNEN I (1999) Giant Hummingbird (*Patagona gigas*). Pp. 632 en: DEL HOYO J, ELLIOTT A & SARGATAL J (eds) *Handbook of the birds of the world. Volume 5. Barn-owls to Hummingbirds*. Lynx Edicions, Barcelona.
- MAZAR BARNETT J & PEARMAN M (2001) *Lista comentada de las Aves Argentinas*. Lynx Edicions, Barcelona.
- NAROSKY T & DI GIACOMO AG (1993) *Las aves de la provincia de Buenos Aires: distribución y estatus*. Asociación Ornitológica del Plata, Vázquez Mazzini Editores y LOLA, Buenos Aires.
- NAROSKY T & YZURIETA D (2003) Guía para la identificación de las aves de Argentina y Uruguay. Vázquez Mazzini Editores, Buenos Aires.
- SPEZIALE KL & LAMBERTUCCI SA (2009) El Picaflor Gigante (*Patagona gigas*) en la provincia de Río Negro. *Nuestras Aves* 54:39–40.
- VASQUEZ RA & SIMONETTI JA (1999) Life history traits and sensitivity to landscape change: the case of birds and mammals of Mediterranean Chile. *Revista Chilena de Historia Natural* 72:517–525.
- WEHRDEN H (2008) The Giant Hummingbird (*Patagona gigas*) in the Mountains of Central Argentina and a Climatic Envelope Model for its Distribution. *Wilson Journal of Ornithology* 120:648–651.
- WOODS S, ORTIZ-CRESPO F & RAMSAY PM (1998) Presence of Giant Hummingbird *Patagona gigas* and Ecuadorian Hillstar *Oreotrochilus chimborazo jamesoni* at the Ecuador-Colombia border. *Cotinga* 10:37–40.

Recibido: septiembre 2012 / Aceptado: marzo 2013