

# DISTRIBUCIÓN Y COMENTARIOS SOBRE COMPORTAMIENTO DEL LECHUZÓN MOCHO CHICO (*Pulsatrix koeniswaldiana*) EN EL SUR DE LA PROVINCIA DE MISIONES, ARGENTINA

DISTRIBUTION AND COMMENTS ON THE BEHAVIOR OF THE TAWNY-BROWED OWL (*Pulsatrix koeniswaldiana*) IN SOUTHERN MISIONES, ARGENTINA

MARCELO J. WIONECZAK<sup>1\*</sup>, LUIS S. PRADIER<sup>2</sup> & NICOLAS M. PAVESE<sup>3</sup>

<sup>1</sup>Urquiza 3709, Posadas (3300), Misiones, Argentina.

<sup>2</sup>Misiones aves. Calle 109 N° 2757, Posadas (3300) Misiones, Argentina.

<sup>3</sup>Coronel López 3259, Posadas (3300), Misiones, Argentina.

\*mjavierw31@gmail.com

RESUMEN: El Lechuzón Mocho Chico (*Pulsatrix koeniswaldiana*) es una especie monotípica, endémica de la selva atlántica y una de las de mayor tamaño de ese bioma. Se distribuye en el sureste de Brasil, este de Paraguay y el extremo noreste de Argentina, donde se encuentra en las provincias de Corrientes y Misiones. En el sur de esta última, la especie cuenta con escasos registros. En este trabajo actualizamos la distribución del Lechuzón Mocho Chico en el sur de la provincia de Misiones, y presentamos reportes sobre su comportamiento.

PALABRAS CLAVE: Lechuzón Mocho Chico, *Pulsatrix koeniswaldiana*, distribución, comportamiento, Misiones, Argentina.

ABSTRACT: The Tawny-browed Owl (*Pulsatrix koeniswaldiana*) is a monotypic species, endemic to the Atlantic forest and one of the largest in that biome. It is distributed in southeast Brazil, east Paraguay and the extreme northeast of Argentina, where it is found in the provinces of Corrientes and Misiones. In the southern part of Misiones, the records are scarce. Here, we update the distribution of the Tawny-browed Owl in the southern part of Misiones, and report behavioral observations.

KEYWORDS: Tawny-browed Owl, *Pulsatrix koeniswaldiana*, distribution, behavior, Misiones, Argentina.

## INTRODUCCIÓN

El Lechuzón Mocho Chico (*Pulsatrix koeniswaldiana*) es de las rapaces nocturnas de mayor tamaño de la selva atlántica (Stotz et al. 1996; BirdLife 2000; Develey & Endrigo 2004). Habita diversos ambientes como selvas tropicales y subtropicales húmedas, bosques de Araucaria, bosques en tierras bajas, bordes y claros de selva (Rodríguez Mata et al. 2006; König & Weick 2010).

El Lechuzón Mocho Chico se distribuye en el sureste de Brasil, este de Paraguay, y el extremo noreste de Argentina, donde se encuentra en las provincias de Corrientes y Misiones (Contreras 1981; de la Peña 2019). En Misiones ha sido citada para los departamentos de Iguazú, General Belgrano,

Eldorado, Cainguaés, Guaraní, San Pedro, Concepción, Candelaria (Olrog 1985; Chebez 1996; Krauczuk 2005; Chebez 2009; Bodrati et al. 2010). Sin embargo, hasta la actualidad la información de ocurrencia del Lechuzón Mocho Chico en el sur de Misiones es escasa. La especie fue mencionada por Chebez (2009) “con dudas” para el departamento San Ignacio, sin mencionar tipo de evidencia o aportar datos concretos. A su vez, fue reportada por Krauczuk (2006) como “ocasional” para el departamento Capital, cuyo registro fue en la Plaza 9 de julio, en el casco céntrico de la Ciudad de Posadas.

El sur de Misiones (y nordeste de Corrientes) presenta un ambiente de transición entre las provincias biogeográficas Paranaense y Chaqueña, denominado “Distrito de

los campos” (Cabrera 1976; Giraudo & Povedano 2004). Aquí se encuentran especies animales y vegetales de distintos orígenes biogeográficos representando el límite de distribución para muchas formas tanto selváticas como Chaqueñas y Pampeanas. Dichas formaciones selváticas se encuentran en forma de isletas dispersas entre pastizales y en galerías sobre los bordes de cursos fluviales (Giraudo & Povedano 2004).

El objetivo de este trabajo fue actualizar la distribución del Lechuzón Mocho Chico en el sur de la provincia de Misiones. A su vez, reportamos observaciones comportamentales de la especie realizadas a campo.

## MÉTODOS Y RESULTADOS

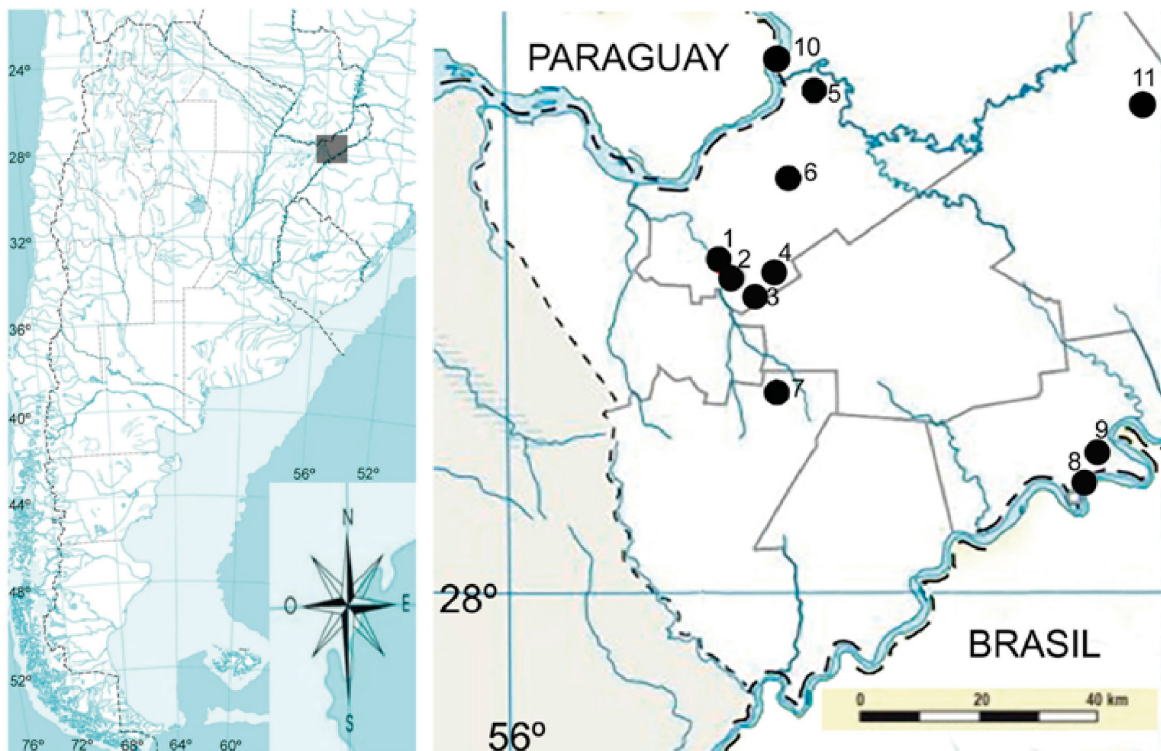
### Distribución

Realizamos observaciones del Lechuzón Mocho Chico en el sur de la provincia de Misiones, Argentina, a lo largo de cuatro años (i.e., noviembre 2016 a febrero 2020). Observamos individuos de esta especie en nueve localidades

(Tabla 1, Fig. 1): seis localidades dentro del departamento Candelaria (Fig. 2A), dos localidades en el departamento San Javier (Fig. 2B), y una localidad en los departamentos Apóstoles, San Ignacio y Oberá.

Las observaciones realizadas dentro del departamento Candelaria (la localidad de Tacuaruzú, Fig. 1) sugieren que se trataron de individuos diferentes, ya que la distancia menor entre un registro y otro fue de 1,61 km. Asimismo, el 28 de febrero de 2020, a las 23:35 h, registramos 2 individuos volantes de Lechuzón Mocho Chico, en el departamento Oberá, ubicado en el centro sur de la provincia de Misiones (Tabla 1). Los mismos vocalizaban espontáneamente (Xeno-canto: Wioneczak 2020). Uno de ellos, desde aproximadamente 30 m del borde del camino, en estrato alto y el otro al borde del mismo en estrato medio (Figs. 2C & 2D). Los dos individuos permanecieron vocalizando durante todo el periodo de observación, donde no se detectó interacción con adultos.

Nuestras observaciones se dieron en su mayoría al borde de caminos vecinales, que unen viviendas y chacras en los campos del sur de la provincia. Entre los ambientes en los cuales registramos al Lechuzón Mocho Chico se encuentran mogotes y remanentes de selvas, selvas en galerías que



**Figura 1:** Localidades documentadas del Lechuzón Mocho Chico (*Pulsatrix koeniswaldiana*) en el sur de Misiones, Argentina, según el orden cronológico: 1, 2, 3) Tacuaruzú, departamento Candelaria; 4) Cerro Corá, departamento Candelaria; 5) Ruinas Jesuíticas de Loreto, departamento Candelaria; 6) Complejo Don Rodolfo, Santa Ana, departamento Candelaria; 7) Parque Provincial de la Sierras Ing, Raul Martínez Crovetto, Apóstoles, departamento Apóstoles; 8) Arroyo Guerrero, San Javier, departamento San Javier; 9) Cerro Monje, San Javier, departamento san Javier; 10) acceso al Parque Provincial Teyú Cuaré, departamento San Ignacio; 11) Acceso a Chacra Mariposas, departamento Oberá.

**Tabla 1:** Registros documentados del Lechuzón Mocho Chico (*Pulsatrix koeniswaldiana*) en el sur de Misiones, Argentina. N = número de individuos; Registro: G = Grabación, F = Fotografía.

Departamento	Localidad	Coordenadas geográficas	Fecha	Hora (h)	N	Registro
Candelaria		27°34'S 55°40'O	5 de noviembre de 2016	01:42	2	F
		27°34'S 55°40'O	12 de noviembre de 2016	00:33	2	F
		27°34'S 55°40'O	27 de noviembre de 2016	00:12	2	F
	Tacuaruzú	27°34'S 55°40'O	30 de septiembre de 2017	23:36	2	F
		27°34'S 55°39'O	19 de noviembre de 2016	01:29	2	F
		27°34'S 55°39'O	1 de junio de 2019	20:06	2	F
		27°35'S 55°38'O	30 de abril de 2017	20:00	1	F
	Cerro Corá	27°34'S 55°38'O	26 de noviembre de 2016	21:59	1	F
	Ruinas Jesuíticas Loreto	27°19'S 55°31'O	6 de enero de 2017	21:35	1	F
Don Rodolfo, Santa Ana	27°27'S 55°33'O	10 de enero de 2017	22:55	2	F	
Apóstoles	P. P. Ing. Raúl Martínez Crovetto	27°44'S 55°33'O	9 de septiembre de 2018	19:52	2	F
San Javier	Arroyo Guerrero	27°50'S 55°07'O	17 de febrero de 2019	02:09	1	F
	Cerro Monje	27°49'S 55°06'O	17 de febrero de 2019	03:09	1	F & G
San Ignacio	Acceso Parque Prov. Teyú Cuaré	27°17'S 55°34'O	17 de junio de 2019	19:33	2	G
Oberá	Acceso a Chacra Mariposas	27°23'S 55°01'O	28 de febrero 2020	23:35	2	F & G

bordean arroyos, y construcciones humanas con abundante arboleda nativa, con presencia de Curupay (*Anadenanthera colubrina*), Angico (*Parapiptadenia rigida*), Fumo Bravo (*Solanum granuloso-leprosum*), y exóticas como Paraíso (*Melia azedarach*), cercanos a monocultivos de *Pinus* sp. y *Eucaliptus* sp., incluso selvas ribereñas del río Uruguay. Además, en las selvas en galería del distrito de campos observamos que la especie compartía el uso de hábitat con otra especie de las grandes lechuzas, la Lechuza Estriada (*Ciccaba virgata*). La observación de los juveniles se dio en un camino vecinal con mogotes y remanentes de selvas en galerías, rodeadas de campos, cercanos a plantaciones de Té (*Camellia sinensis*).

## Comportamiento

De los 15 registros que aquí aportamos seis fueron registros auditivos de vocalización espontánea, y los nueve restantes fueron mediante realización de playback con vocalizaciones de la especie y de otras especies de grandes lechuzas. El Lechuzón Mocho Chico respondió 2 veces

(13%) a las vocalizaciones de su especie, 6 veces (40%) a las vocalizaciones de la Lechuza Estriada (*Strix virgata*) y 1 vez (7%) a las vocalizaciones del Lechuzón Negruzco (*Asio stygius*). Estos datos surgieron de la búsqueda de la Lechuza Estriada en las localidades donde se encontró al Lechuzón Mocho Chico. En las localidades donde se encontraron el Lechuzón Mocho Chico y la Lechuza Estriada, esta última siempre fue expulsada.

El Lechuzón Mocho Chico posee un amplio repertorio vocal, que pudimos oír durante las prospecciones por toda la provincia. En particular, en el departamento de San Javier oímos y grabamos una vocalización de Lechuzón Mocho Chico (Xeno-canto: Wioneczak 2019a); vocalización que es muy similar al de la Lechuza Negra (*Ciccaba huhula*) (Fig. 3; Xeno-canto: Wioneczak 2019b).

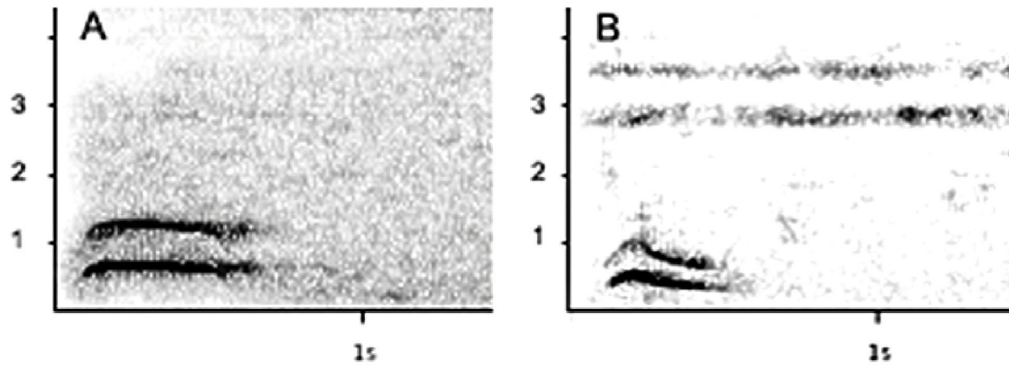
## DISCUSIÓN

En este artículo actualizamos la distribución del Lechuzón Mocho Chico en Misiones, Argentina. En particular, reportamos la presencia de la especie en nueve localidades





**Figura 2:** Lechuzón Mocho Chico (*Pulsatrix koeniswaldiana*) en el sur de Misiones, Argentina. Individuo observado el A) 19 de noviembre de 2016 en la localidad Tacuaruzú, Candelaria; B) 17 de febrero de 2019 en la localidad Cerro Monje, San Javier; C-D) individuos juveniles observados el 29 de febrero de 2020 en el departamento Oberá. Fotografías: Wioneczak MJ.



**Figura 3:** Comparación de vocalizaciones grabadas al sur de Misiones, Argentina. (A) Grito de Lechuzón Mocho Chico (*Pulsatrix koeniswaldiana*), departamento de San Javier (Xeno-canto: Wioneczak 2019a). (B) Grito de Lechuza Negra (*Strix hohulula*), departamento Guaraní (Xeno-canto: Wioneczak 2019b).

ubicadas al sur de Misiones, donde su presencia era dudosa y los registros escasos. Este trabajo incluye, a su vez, los primeros registros de Lechuzón Mocho Chico para los departamentos San Javier y Oberá.

Sugerimos que el estatus del Lechuzón Mocho Chico en el sur de la provincia de Misiones es “escasa y residente” ya que se puede detectar a la especie cada dos o tres noches de visita a un lugar con el hábitat apropiado. Dicho hábitat se caracteriza por ser las selvas en galería del distrito de campos del sur de la provincia de Misiones, que conectan los de la zona del norte de dicha provincia, con el registro de la provincia de Corrientes. Si bien requiere confirmación, que la especie sea también ‘nidificante’ no sería improbable.

Las observaciones comportamentales del Lechuzón Mocho Chico expulsando a la Lechuza Estriada denotan un marcado territorialismo y dominancia por parte del Lechuzón Mocho Chico. Este comportamiento podría explicarse potencialmente por la diferencia de tamaño entre especies. La hembra de Lechuzón Mocho Chico pesa 481 g mientras que la hembra de Lechuza Estriada pesa 307 g (König & Weick 2010).

Por último, es importante destacar el parecido en las vocalizaciones del Lechuzón Mocho Chico y la Lechuza Negra (Fig. 3). Dicho parecido sugiere que registros de presencia/ausencia basadas únicamente en vocalizaciones podrían generar un sesgo en la estimación de individuos para cada especie en aquellas zonas de distribución donde ambas especies de lechuzas coexistan.

### AGRADECIMIENTOS

Agradecemos especialmente a LO Krause por la logística y compañía invaluable en la prospecciones por el sur de Misiones, a E Krauczuk por motivar la compilación y pu-

blicación de estos datos, a S Moya, D Viccini-Toumanian, F Correa, L Lugo, F Steinhorst, MA Navarro, D Benítez, E Uriburu, A Mazzotta y N y F Hollmann, por la compañía en el campo, a Stella Romano por permitirnos relevar Complejo Don Rodolfo, a los guías de las Ruinas Jesuíticas por el permiso para el relevamiento nocturno en Loreto, a A Bodrati por sus aportes y revisión de la primera versión. Dedicamos este trabajo a la memoria de Luis Pagano, por su amistad, sinceridad, sus consejos, correcciones y aportes para la primera versión del manuscrito.

### REFERENCIAS

- BIRDLIFE INTERNATIONAL (2000) Threatened birds of the world. Lynx Edicions and BirdLife International.
- BODRATI A, COCKLE K, SEGOVIA JM, ROESLER I, ARETA JI & JORDAN E. (2010). La avifauna del Parque Provincial Cruce Caballero, provincial de Misiones, Argentina. *Cotinga*, 32: 41–64.
- CABRERA A. (1976). Regiones fitogeográficas argentinas. Enciclopedia argentina de agricultura y jardinería. Tomo 2, fascículo 1. Editorial ACME S.A.I.C., Buenos Aires.
- CHEBEZ JC. (1996). Fauna Misionera. Editorial L.O.L.A., Buenos Aires.
- CHEBEZ JC. (2009). Otros que se van. Especies en peligro. Editorial Albatros, Buenos Aires.
- CONTRERAS JR. (1981). Lista preliminar de la avifauna correntina. I. No Passeriformes. *Historia Natural*, 2: 21–28.
- DEVELEY PF & ENDRIGO E. (2004). Guía de Campo. Aves da Grande São Paulo. São Paulo. Aves e Fotos Editora.
- GIRAUDO AR & PAVEDANO H. (2004). Avifauna de la región biogeográfica Paranaense o Atlántica Interior

- de Argentina: biodiversidad, estado del conocimiento y conservación. *INSUGEO, Miscelánea*, 12: 331–348.
- KÖNIG C & WEICK F. (2010). *Owls of the world*. A&C Black, London.
- KRAUCZUK ER. (2005). Cerro Mártires y Barra Santa María. En Di Giacomo AS (ed), *Áreas importantes para la conservación de las aves en Argentina. Sitios prioritarios para la conservación de la biodiversidad*: 309-310. *Temas de Naturaleza y Conservación 5. Aves Argentinas/Asociación Ornitológica del Plata*, Buenos Aires.
- KRAUCZUK ER (2006). Las aves del gran Posadas (Misiones, Argentina) y comentarios sobre especies de interés. *Atualidades Ornitológicas* N° 134.
- OLROG CC. (1985). Status of the Forest Raptors in Northern Argentina. Pp. 191–197 en: NEWTON I & CHANCELLOR RD (eds) *Conservation Studies on Raptors*. International Council for Birds Preservation. Technical Publication N°5, Cambridge.
- DE LA PEÑA MR. (2019). Aves Argentinas: descripción, comportamiento, reproducción y distribución (Actualización) Columbidae a Trochilidae. *Comunicaciones del Museo Provincial de Ciencias Naturales Florentino Ameghino (Nueva Serie)*, 6: 1–330.
- RODRÍGUEZ MATA J, ERIZE F & RUMBOLL M. (2006). *Aves de Sudamérica: Guía de campo* Collins. Letemedia Casa Editora, Buenos Aires.
- STOTZ DF, FITZPATRICK JW, PARKER III TA & MOSKOVITS DK. (1996). *Neotropical Birds: Ecology and Conservation*. University of Chicago Press, Chicago, USA.
- WIONEZAK MJ. (2019A). *Xeno-canto*: <https://www.xeno-canto.org/548247>
- WIONEZAK MJ. (2019B). *Xeno-canto*: <https://www.xeno-canto.org/550639>
- WIONEZAK MJ. (2020). *Xeno-canto*: <https://www.xeno-canto.org/541715>