

Este trabajo fue revisado por pares y un comité científico, y ha sido aceptado para su publicación en la revista *Nuestras Aves*. Sin embargo, aún no ha sido modificado para su publicación final, por lo que esta versión y la final podrían no ser iguales.

# CONSUMO DEL CARACOL DE ÁRBOL ARAUCANO (*Plectostylus araucanus*) POR LA LECHUZA BATARAZ AUSTRAL (*Strix rufipes*) EN HUAILAHUÉ, SUR DE CHILE

## CONSUMPTION OF THE ARAUCANIAN TREE SNAIL (*Plectostylus araucanus*) BY THE RUFOUS-LEGGED OWL (*Strix rufipes*) IN HUAILAHUÉ, SOUTHERN CHILE

Jorge Álava<sup>1</sup> y Jaime R. Rau<sup>1\*</sup> 

<sup>1</sup>Laboratorio de Ecología, Departamento de Ciencias Biológicas y Biodiversidad, Universidad de Los Lagos, Casilla 933, Campus Osorno, Osorno, Chile

\*[jrau@ulagos.cl](mailto:jrau@ulagos.cl)

**RESUMEN:** En este estudio documentamos por primera vez el consumo de gasterópodos (*Plectostylus araucanus*) por la lechuza bataraz austral (*Strix rufipes*) en base a la necropsia veterinaria de un animal muerto encontrado atropellado en Huailahué, sur de Chile.

**PALABRAS CLAVE:** aves rapaces, bosques templados húmedos, especies arborícolas, moluscos terrestres

**ABSTRACT:** In this study, we document for the first time the consumption of gastropods (*Plectostylus araucanus*) by the Rufous-legged Owl (*Strix rufipes*) based on a veterinary necropsy of a dead animal found killed by a vehicle in Huailahué, southern Chile.

**KEYWORDS:** arboreal species, birds of prey, temperate rainforests, terrestrial mollusks

La Lechuza Bataraz Austral, *Strix rufipes* (Strigiformes: Strigidae), es un ave rapaz nocturna asociada principalmente a los bosques templado-húmedos de Chile y Argentina. Su dieta ya ha sido documentada tanto en Chile (por ejemplo, Martínez 1993; Martínez & Jaksic 1996; Muñoz-Pedreros et al. 2019) como en Argentina (Udrizar Sauthier et al. 2005; Bó et al. 2007). Muñoz-Pedreros et al. (2019) efectuaron una revisión de los estudios realizados en Chile, todos basados en el análisis de egagrópilas, y encontraron que el consumo de presas por la Lechuza Bataraz Austral correspondió por frecuencia a un 76,7% de mamíferos (mayoritariamente micromamíferos), representando un 99,3% de la biomasa (análisis basado

en 1208 egagrópilas y 2465 presas) mientras que los invertebrados solo representaron porcentajes que variaron entre 0,5% en frecuencia y 22,8% en biomasa (Muñoz-Pedreros et al. 2019; pero ver también Figueroa et al. 2007; Zúñiga et al. 2023), con escasa variación entre las localidades y las épocas de muestreo. En relación al consumo de invertebrados, hasta ahora no se había informado sobre la ingesta de gasterópodos en esta ni en ninguna otra especie de las aves rapaces nocturnas presentes en Chile. En esta nota documentamos el consumo de la Lechuza Bataraz Austral sobre una especie de gasterópodo endémica de Chile.

El 3 de septiembre de 2025, el primer autor (JÁ) encontró muerto un ejemplar atropellado de Lechuza Bataraz Austral en la Carretera Austral, aproximadamente a 8 km del camino hacia Hornopirén (41°57'34.7"S, 72°32'50.9"W), en el sur de Chile. Para determinar la causa de muerte, se realizó una necropsia veterinaria, en la que se evaluaron los órganos internos y el cráneo. En la inspección macroscópica se observó un traumatismo craneal con un prolapso ocular del lado derecho. En los órganos internos no se observaron alteraciones. El contenido gástrico de la Lechuza Bataraz Austral (Fig. 1) presentó restos de un grillo rojo (*Cratomelus spp.*), una concha completa y, con una lupa estereoscópica, además, se observaron trozos pequeños de otra concha fragmentada, correspondientes al Caracol de Árbol Araucano (*Plectostylus araucanus*, Pulmonata: Bulimulidae, Valdovinos & Stuardo 1988; Valdovinos et al. 2005; Barahona-Segovia 2019). Esta es una especie de caracol terrestre y arborícola que se caracteriza por una concha ovalada-globosa, delgada y translúcida, de 3-4 cm de largo, con una espira alta y cónica, de color marrón oscuro, con líneas de crecimiento densas y estrías axiales (Barahona-Segovia et al. 2018). En Chile se encuentra clasificada como En Peligro (EN; MMA 2018).

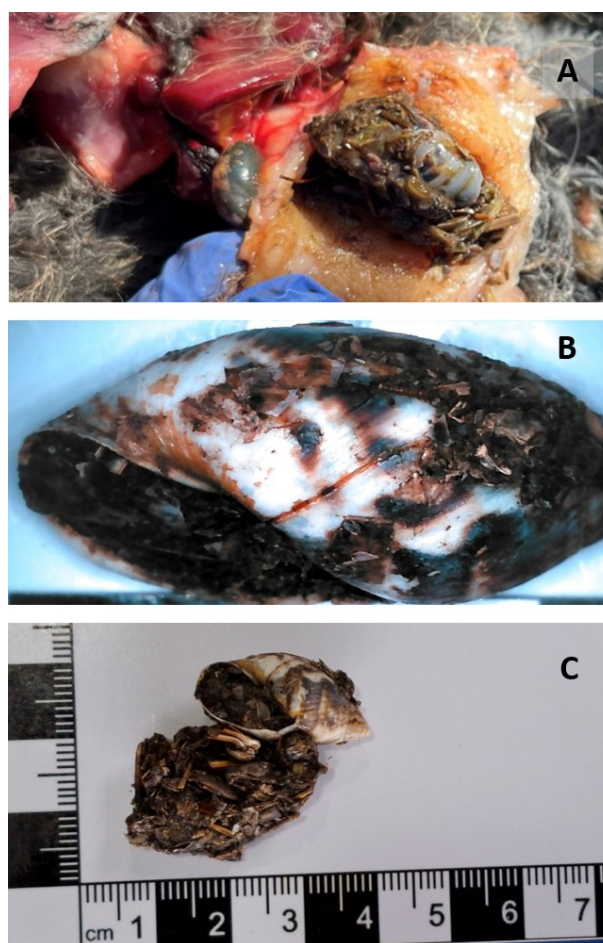
En la dieta de la Lechuza Bataraz Austral se ha documentado el consumo de presas de micromamíferos, tales como el Monito del Monte (*Dromiciops gliroides*) y la Laucha Arbórea de las Quilas (*Irenomys tarsalis*), ambos de hábitos arborícolas (Martínez & Jaksic 1997). Por ello, aunque el consumo de gasterópodos es raro y aparentemente secundario en la dieta de los strigiformes, no es de extrañar que consuman caracoles terrestres de especies arborícolas que habitan en los bosques templados húmedos del sur de Chile y de Argentina. Esto podría explicarse por la baja disponibilidad de las presas principales en el área de estudio en combinación con el oportunismo trófico de la Lechuza Bataraz Austral. En particular, se ha reportado que la abundancia de los roedores nativos disminuye en primavera-verano después de aumentar en otoño-invierno en algunas áreas de Chile (Murúa et al. 1986), o que la abundancia de roedores depende de las precipitaciones en conjunción con la abundancia de depredadores (Lima et al. 2002). Finalmente, destacamos la importancia de conocer la dieta de las aves rapaces, que suelen ser especies sensibles a la modificación antrópica, lo cual, a su vez, permite comprender aspectos de otras especies de difícil estudio, como los micromamíferos e invertebrados.

## AGRADECIMIENTOS

Los autores agradecen al Dr. Rodrigo Barahona-Segovia por la identificación de la especie de caracol terrestre, a Soraya Sade por la edición de la Figura 1 y al texto del manuscrito y a dos evaluadores anónimos cuyas críticas y acertadas correcciones mejoraron la claridad y la comprensión del texto.

## REFERENCIAS

Barahona-Segovia RM, Catalán R, Araya JF (2018) *Plectostylus araucanus*. Ficha de Antecedentes de Especie, 15º Proceso de Clasificación, Reglamento de



**Figura 1.** (A) Proventrículo de la Lechuza Bataraz Austral, *Strix rufipes* conteniendo una concha completa de un caracol terrestre, *Plectostylus araucanus*; (B) otra concha fragmentada en trozos pequeños (a observación con lupa estereoscópica) y (C) la misma concha completa y una egagrópila de la Lechuza Bataraz Austral. Las escalas son diferentes en las tres fotografías.

**Figure 1.** (A) Proventriculus of the Rufous-legged Owl, *Strix rufipes*, containing a complete shell of the terrestrial snail *Plectostylus araucanus*; (B) another shell fragmented into small pieces (as observed under a stereoscopic magnifying glass); and (C) the same intact shell and a pellet from the Rufous-legged Owl. The scales differ among the three photographs.

- Clasificación de Especies (RCE). Ministerio del Medio Ambiente, Chile. Disponible en: <https://clasificacionspecies.mma.gob.cl/>. Accedido 26/12/2025
- Barahona-Segovia RM (2019) Conservación biológica de invertebrados en los bosques de la cordillera de la costa de Chile: amenazas y propuestas. En: Smith-Ramírez C, Squeo FA (eds) *Biodiversidad y Ecología de los Bosques Costeros de Chile*. Editorial Universidad de Los Lagos, Osorno, Chile, pp. 269-298
- Bó MS, Baladrón AV, Biondi M (2007) Ecología trófica de Falconiformes y Strigiformes: tiempo de síntesis. *El Hornero* 22(2): 97-115. <https://doi.org/10.56178/eh.v22i2.756>
- Figueroa RA, Corales ES, Martínez DR, Figueroa RM, González-Acuña D (2007) Diet of the Rufous-legged Owl (*Strix rufipes*, Strigiformes) in an Andean *Nothofagus-Araucaria* forest, southern Chile. *Studies on Neotropical Fauna and Environment* 41: 179-182. <https://doi.org/10.1080/01650520600630667>
- Lima M, Stenseth NChr, Jaksic FM (2002) Population dynamics of a South American rodent: seasonal structure interacting with climate, density dependence and predator effects. *Proc Biol Sci* 269(1509): 2579-2586. <https://doi.org/10.1098/rspb.2002.2142>
- Martínez DR, Jaksic FM (1996) Habitat, relative abundance, and diet of Rufous-legged Owls (*Strix rufipes* King) in temperate forest remnants of southern Chile. *Ecoscience* 3: 259-263. <https://doi.org/10.1080/11956860.1996.11682340>
- Martínez DR, Jaksic FM (1997) Selective predation on scansorial and arboreal mammals by Rufous-legged Owls (*Strix rufipes*) in southern Chilean rainforest. *Journal of Raptor Research* 31(4): 370-375
- Martínez DR (1993) Food habits of the Rufous-legged Owl (*Strix rufipes*) in temperate rainforests of southern Chile. *Journal of Raptor Research* 27(4): 214-216
- MMA: Ministerio del Medio Ambiente, Comité Clasificación de Especies Silvestres, Gobierno de Chile (2018) Acta Sesión N° 02 Décimoquinto proceso de clasificación. Disponible en: [https://clasificacionspecies.mma.gob.cl/wp-content/uploads/2019/10/Acta\\_RCE\\_2\\_Decimoquinto\\_Proc\\_10\\_octubre\\_2018.pdf](https://clasificacionspecies.mma.gob.cl/wp-content/uploads/2019/10/Acta_RCE_2_Decimoquinto_Proc_10_octubre_2018.pdf). Accedido 26/12/2025
- Muñoz-Pedrerros A, González-Urrutia M, Norambuena HV, Yáñez J (2019) Ecología trófica de aves rapaces de Chile. En: Muñoz Pedrerros A, Rau J, Yáñez J (eds) *Aves Rapaces de Chile*. Segunda edición. CEA Ediciones, Valdivia, pp. 211-224
- Murúa R, González LA, Meserve PL (1986) Population Ecology of *Oryzomys longicaudatus philippii* (Rodentia: Cricetidae) in Southern Chile. *Journal of Animal Ecology*, 55(1): 281-293. <https://doi.org/10.2307/4708>
- Udrizar Sauthier DE, Andrade A, Pardinás UF (2005) Predation of small mammals by Rufous-legged Owl, Barn owl, and Magellanic horned Owl in Argentinean Patagonia forests. *Journal of Raptor Research* 39(2): 163-166
- Valdovinos C, Stuardo JR (1988) Morfología, sistemática y distribución del género *Plectostylus* Beck 1837 (Pulmonata: Bulimulidae). *Gayana* 52: 115-195.
- Valdovinos C, Olmos V, Moya C (2005) Moluscos terrestres y dulceacuícolas de la cordillera de la costa. En: Smith-Ramírez C, Armesto JJ, Valdovinos C (eds.). *Historia, biodiversidad y ecología de los bosques de la Cordillera de la Costa*. Editorial Universitaria, Santiago, Chile, pp. 269-285. <https://www.universitaria.cl>
- Zúñiga AH, Rau JR, Sandoval R, Fuenzalida V (2023) Food habits of Rufous-legged Owl in a protected area of south-central Chile affected by mixed wildfire. *Ornis Hungarica* 31(2): 236-242. <https://doi.org/10.2478/orhu-2023-0033>